

國立嘉義高級工業職業學校112學年度第2學期第3次行政會議紀錄

時間：113年3月12日(星期二)上午9時00分

地點：本校行政大樓三樓第一會議室

主席：陳校長瑞洲

紀錄：張意曼

出席人員：陳○洲、林○彥、鄭○宜、吳○輝、許○原、洪○洲、羅○佑、簡○菱、江○欣、陳○明、洪○川、吳○仲、王○宸、連○勝、許○淵、王○利、沈○盛、張○曼、李○霖、王○遠、古○維、白○政、陳○雄、陳○鋒、陳○利、王○哲、蔡○源、邱○僮、江○津、洪○義、徐○威、黃○梅、羅○全、張○恩、周○猷、蔡○鴻、蕭○人(計37人)

缺席人員：鄭○珍、張○軒、黃○昭、鄭○原、高○雅、陳○雯、廖○聖、王○昶、施○欽(計9人)

列席人員：吳○昇

壹、主席報告：無。

貳、報告事項：

一、宣讀上次會議紀錄。

二、上次會議決議案執行情形：無。

三、各處室工作報告：

△教務處報告：如附錄。

裁示：洽悉。

△學務處報告：如附錄。

裁示：感謝各位到公訓活動作協助。

△總務處報告：如附錄。

裁示：洽悉。

△實習處報告：如附錄。

裁示：工安訪視的部分，請大家針對要點及設備作修正。

△進修報告：如附錄。

裁示：進修部課程有賴大家協助。

△輔導室報告：如附錄。

裁示：請大家協助宣導中離及其他宣導事項，而有關招生宣導部分，請輔導室在統測後作統籌規劃。

△圖書館報告：如附錄。

裁示：感謝各位同仁協助圖書館的活動。

參、討論事項：

提案一：國立嘉義高級工業職業學校112學年度「就近入學獎學金」實施要點

，請 討論。【提案單位：教務處】

說 明：

一、實施要點如附件一。

二、112 學年度第一學期已發給符合資格之學生 47 人獎學金合計 122,000 元。

三、112 學年度第二學期符合獎勵標準學生計有 22 位，核發獎學金合計 98,000 元。

決 議：修正後通過，修正四(二)核發金額如下：

1. 五個科目達 A：排名在該類科前 5%，每位 10,000 元。

2. 四個科目達 A：排名在該類科前 10%，每位 7,000 元。

3. 三個科目達 A：排名在該類科前 15%，每位 4,500 元。

4. 二個科目達 A：排名在該類科前 20%，每位 3,500 元。

提案二：設置「國立嘉義高工紀念三水爺爺 提升英語文成效獎勵實施要點」草案，提請討論。【提案單位：教務處】

說 明：

(一) 依據本校前家長會 張丹皇會長所提供之獎勵金而辦理。

(二) 設置要點內容如附件二。

決 議：撤案，修正後再提案行政會議討論。

提案三：修正「國立嘉義高級工業職業安全衛生管理規章」一案(如附件三)，提請討論。【提案單位：總務處】

說 明：依據教育部國民及學前教育署 113 年 2 月 15 日臺教國署學字第 1135800158 號函，委員建議事項辦理。

決 議：

(一) 修正後通過，修正內容如下：

1. 請將案內「辦法」修正為「要點」。

2. 附表授權總務處加入進修部等單位。

(二) 有關三(七)訂定教職員工及學生健康管理規範部分，請於職業安全衛生會議再行討論。

提案四：修正「國立嘉義高級工業職業學校安全衛生工作守則」一案，提請討論。【提案單位：總務處】

說 明：依據教育部國民及學前教育署 113 年 2 月 15 日臺教國署學字第 1135800158 號函，委員建議事項辦理。

「國立嘉義高級工業職業學校安全衛生工作守則」修正條文對照表

擬修正條文	現行條文	說明
<u>第六十八條 職安法</u>		新增條文

<p><u>第七條所稱需符合安全標準之機械、設備之說明：</u></p> <p><u>一、動力衝剪機械。</u></p> <p><u>二、手推刨床。</u></p> <p><u>三、木材加工用圓盤鋸。</u></p> <p><u>四、研磨機。</u></p> <p><u>五、研磨輪。</u></p> <p><u>六、防爆電氣設備。</u></p> <p><u>七、動力衝剪機械之光電式安全裝置。</u></p> <p><u>八、手推刨床之刀部接觸預防裝置。</u></p> <p><u>九、木材加工用圓盤鋸之反撥預防裝置及鋸齒接觸預防裝置。</u></p> <p><u>十、其他經中央主管機關指定公告者。</u></p>		
<p><u>第六十九條</u> 本守則經行政會報通過後，陳校長核定並報經本校轄區檢查機構備查後實施；修正時，依<u>職安法第 34 條規定</u>，如該安全衛生工作守則前已依規定，報經勞動檢查機構備查，則無須再重新報備。</p>	<p>第六十八條 本守則經行政會報通過後，陳校長核定並報經本校轄區檢查機構備查後實施；修正時亦同。</p>	<ol style="list-style-type: none"> 1. 條文項次變更。 2. 配合法令更新調整文字內容。

決 議：照案通過。

肆、臨時動議/意見交換：

△教官室(洪主任教官)報告：本校榮獲教育部國民及學前教育署 112 學年度交通安全教育績優學校，後續將代表參加金安獎選拔，教育部預定本年 4 月至 6 月到本校實施實地訪視，因訪視內容包含學校所有特色，非僅限單一科系，所以請各科多協助。

決 議：請各科在課程融入及實體上提供協助，以利提升安全教育。

△實習處(李組長忠霖)報告：全國技能競賽及工科賽為本校常態性參加之競賽，學生成績近年有顯著提升，經統計參賽之選手報名費、差旅費、住宿費等每年約需 150 萬元，目前暫用實技組之實習材料費支應，但實習材料費應是所有學生實習課使用，故建議校務基金撥補本項經費為常態經費，支應選手之參賽費用。

決 議：明日(週三)下午請實習處邀請主計、科主任等相關人員討論。

△學務處(陳主任德明)報告：學生停車場之柵欄是否要作？建議由門口保全落實人員及車輛管制，即可落實人車分流，可以將柵欄機之經費省下來，免安裝柵欄機。

決 議：明日請學務處安排相關人員開會討論。

伍、主席結論：

- 一、 有關職安訪視，尤其是有作作業環境檢視的部分，雖然本次只有汽車科及化工科有訪視意見，但是各科如果發現對學生在工廠課之使用上有危害者，請先自行檢視，並針對需要調整者先行列計畫改善。
- 二、 請大家訊息轉達務必到位，譬如：學生停車場之啟用，請將相關規定請同步轉達到科內老師、同仁及學生，大家同步要求，以利管理。
- 三、 上週公訓活動已圓滿成功，感謝學務處的籌劃，也感謝大家的參與、協助。

陸、散會：上午 10 時 11 分。

國立嘉義高級工業職業學校 112 學年度 「就近入學獎學金」實施要點

111 年 03 月 08 日行政會議通過

111 年 10 月 18 日行政會議通過

112 年 03 月 07 日行政會議通過

113 年 03 月 00 日行政會議修正

- 一、依據：依據優質化「112-B1 導引適性就近入學」計畫辦理。
- 二、目的：落實十二年國教精神，促進社區國中學生就近入學，吸引社區優秀國中畢業生適性選讀本校，以提升學生素質及學校形象，特訂定本計畫。
- 三、核發對象：112 學年度以免試入學管道進入本校就讀之當年度新生。
- 四、核發標準：
 - (一) 第一學期：當年度新生之國中會考成績，採計國文、英語、數學、社會、自然，共五科，核發金額如下：
 1. 五個科目達 A：10,000 元。
 2. 四個科目達 A：6,000 元。
 3. 三個科目達 A：3,000 元。
 4. 二個科目達 A：1,500 元。
 - (二) 第二學期：依當年度新生第一學期總成績維持在各類科百分比發放，核發金額如下：
 1. 五個科目達 A：排名在該類科前 5%，每位 9,000 元。
 2. 四個科目達 A：排名在該類科前 10%，每位 7,000 元。
 3. 三個科目達 A：排名在該類科前 15%，每位 5,000 元。
 4. 二個科目達 A：排名在該類科前 20%，每位 3,000 元。
- 五、核發與頒獎：符合核發對象之學生，由學校整理名單後公開頒獎表揚。
- 六、本要點經行政會議通過並陳校長核定後實施，修正時亦同。

國立嘉義高工紀念三水爺爺 提升英語文成效獎勵實施要點(草案)

中華民國 113 年 03 月 12 日行政會議○○

- 第 1 條 本校為紀念三水爺爺，並鼓勵本校學生參加英語文能力檢定測驗(包含：GEPT全民英檢、TOEIC多益測驗等各項英語文檢定)和校外英語文競賽，以提升校內同學英語能力，特訂定本要點。
- 第 2 條 本助學金係由本校前家長會 張丹皇會長為紀念父親而由其家屬提供獎勵金額壹拾萬元所成立。
- 第 3 條 本獎勵金之申請，每學年一次，其申請時間定為每年四月，若有因檢定或競賽日期異動，得另提出申請並另案審核。
- 第 4 條 本獎勵要點適用對象為入學後，學生參加「各類英語文檢定證照」通過及參加校外英語文競賽獲獎。
- 第 5 條 本獎勵實施要點，為公平審查獎勵金發放，設置審查委員會(以下簡稱本委員會)置委員7人，委員任期一年，任期自每年八月一日起至隔年七月三十一日止，其組織成員如下：教務主任、教學組長、實驗研究組長、英文科召集人及3位英文科教師(由教務處遴選聘任)。
- 第 6 條 本獎勵標準及獎勵金額如下：
- 一、學生部份：
1. 通過全民英檢、新多益測驗或各類語文檢定證照等級；校外英語文競賽獲獎，授予獎勵金如下表所示。
 2. 語文檢定證照等級認證，統一由審查委員進行討論並認定獎勵金額。
 3. 語文檢定證照在同一等級項目僅能支領乙次為限。並採逐級獎勵原則，降級不予獎勵。
 4. 校外英語文競賽獎勵金額統一由審查委員會依競賽等級、得獎名次和參賽人數進行認定。

項目	獎勵金額	備註
英檢初級複試	2000元	或各類語文檢定證照等級
英檢中級初試	2500元	或各類語文檢定證照等級
英檢中級複試	3000元	或各類語文檢定證照等級
英檢中高級初試	3500元	或各類語文檢定證照等級
英檢中高級複試	4500元	或各類語文檢定證照等級
英檢高級以上	6000元	或各類語文檢定證照等級
校外英語文競賽獲獎	1000-4000元	獎勵金額由審查委員會依競賽等級、得獎名次和參賽人數進行認定

二、指導老師部份：

1. 指導老師指導學生通過全民英檢、新多益測驗或各類語文檢定證照等級，每指導通過乙位，每位授予獎勵金為500元。全部獎勵金最高以5000元為限。
 2. 指導老師指導學生參加校外英語文競賽成績獲獎，每指導獲獎乙位，每位授予獎勵金為1000-2000元。
 3. 上述獎勵金，仍需適當年度獎勵經費及獲獎同學人數，由審查委員進行討論並規劃獎勵金額。
- 第 7 條 為鼓勵學生參與其他英語文能力測驗，本獎勵要點適用於全民英檢、多益測驗(TOEIC)、托福(TOEFL)及 IELTS等，計分標準對照如附表。
- 第 8 條 獎勵經費由「張丹皇會長所提供之獎勵金」項目下支應，若有獎勵金不足部份由審查委員會依當年度獲獎人數進行獎勵金額調整。
- 第 9 條 本要點經行政會議討論通過，陳校長核定後實施，修正亦同。

各類語言檢定證照等級對照表

CEFR 語言能力參考指標	劍橋大學國際商務英語能力測驗 Cambridge Main Suite	劍橋大學國際商務英語能力測驗 BULATS ALTE	全民英檢 GEPT	傳統多益 TOEIC	新版多益 New TOEIC	多益口說 滿分 200 分	雅思國際英語測驗 IELTS	托福 TOEFL		由 LTTC 舉辦之外 語 (含英、日、德、 法、(西語) 能力測驗 (FLPT)	全國大學英語考試 (CET-4) College English Test (CET)	全國英語等級考試 Public English Test System (PETS)
								紙筆 ITP	網路化 iBT			
		滿分 100 分		滿分 990 分	滿分 990 分	滿分 200 分	滿分 9 分	滿分 677 分	滿分 120 分			
C2 Mastery	Certificate of Proficiency in English (CPE) (180-230 分) 180-199: Level C1 200-212: Grade C (C2) 213-219: Grade B (C2) 220-230: Grade A (C2)	Level 5 90-100 分	優級	950 以上	---	---	8.5 分 (含) 以上	630 以上	---	三項筆試 總分	TEM-8 (專業英語)	---
C1 Effective Operational Proficiency	Certificate in Advanced English (CAE) (160-210 分) 160-179: Level B2 180-192: Grade C (C1) 193-199: Grade B (C1) 200-210: Grade A (C2)	Level 4 75-89 分	高級	880 以上	945 分以上 聽力須達 490 閱讀須達 455	190-200 分 (Level 8)	7 分 (含) 以上	560 以上	95 分以上 閱讀須達 24 聽力須達 22 口說須達 25 寫作須達 24	S-3 以上	CET-6 滿分 710 分 及格 425 分	PETS-5
B2 Vantage	First Certificate in English (FCE) (140-190 分) 140-159: Level B1 160-172: Grade C (B2) 173-179: Grade B (B2) 180-190: Grade A (C1)	Level 3 60-74 分	中高級	750 以上	785 分以上 聽力須達 400 閱讀須達 385	160-180 分 (Level 7)	5.5 分 (含) 以上	527 以上	72 分以上 閱讀須達 18 聽力須達 17 口說須達 20 寫作須達 17	S-2+	CET-4 滿分 710 分 及格 425 分	PETS-4
B1 Threshold	Preliminary English Test (PET) (120-170 分) 120-139: Level A2 140-152: Pass (B1) 153-159: Merit (B1) 160-170: Distinction (B1)	Level 2 40-59 分	中級	550 以上	550 分以上 聽力須達 275 閱讀須達 275	110-120 分 (Level 5) 130-150 分 (Level 6)	4 分 (含) 以上	457 以上	42 分以上 閱讀須達 4 聽力須達 9 口說須達 16 寫作須達 13	S-2	---	PETS-3
A2 Waystage	Key English Test (KET) (100-150 分) 100-119: Level A1 120-133: Pass (A2) 134-140: Merit (A2) 141-150: Distinction (A2)	Level 1 20-39 分	初級	350 以上	225 分以上 聽力須達 110 閱讀須達 115	80-100 分 (Level 4)	3 分 (含) 以上	390 以上	---	S-1+	---	PETS-2
A1	---	---	---	---	---	0-70 分 (Level 1-3)	---	---	---	---	---	PETS-1

國立嘉義高級工業職業安全衛生管理規章(草案)1130312

修訂前	修訂後	說明
<p>三、規章內容：</p> <p>(一)職業安全衛生管理</p> <ol style="list-style-type: none"> 1. 本校所有校內工作者應遵守職業安全衛生相關法令規章。 2. 各單位應依「國立嘉義高級工業職業學校自動檢查辦法」進行作業檢點與檢查。 3. 維持各工作場所之整理、整頓、清潔及紀律。 4. 應依照各工作場所之工作守則，穿著或配戴適當之個人防護具。 5. 各項實（試）驗應依據各場所之作業標準進行。 6. 校內工作者應定期實施健康檢查，並遵守結果建議事項。 7. 校內工作者應依「國立嘉義高級工業職業學校○○場所職業安全衛生作業標準」，執行各項作業。 8. 校內工作者應接受相關之職業安全衛生教育訓練，並提出安全衛生有關建議。 9. 危險性機械或設備須經檢查機構檢查點合格始可使用，並由取得合格證照人員操作。 10.校內工作者應瞭解發生緊急事件時個 	<p>三、規章內容：</p> <p>(一)職業安全衛生管理</p> <ol style="list-style-type: none"> 1.本校所有校內工作者應遵守職業安全衛生相關法令規章及本校依法制定之各項管理規章/計畫/辦法。 2.維持各工作場所之整理、整頓、清潔及紀律。 3.應依照各工作場所之工作守則，穿著或配戴適當之個人防護具。 4.各項實（試）驗應依據各場所之作業標準進行。 5.校內工作者應遵行各級主管之安全衛生指導。 6.校內工作者應參與各項安全衛生活動。 	<p>部分文字修正</p>

<p>人之應變任務。</p> <p>11.校內工作者應遵行各級主管之安全衛生指導。</p> <p>12.校內工作者應參與各項安全衛生活動。</p>		
	<p>(二)危害鑑別風險評估</p> <p>1.本校職業安全衛生管理單位，依據職業安全衛生管理辦法擬訂「危害鑑別風險評估執行辦法」，由各單位確實自行實施危害鑑別及風險評估。</p> <p>2.本校依「危害鑑別風險評估執行辦法」實施危害辨識及評估，以維護校內工作者之安全。</p> <p>3.各單位執行危害鑑別風險評估之結果，將做為本校各項職業安全衛生管理事項規畫及執行之基礎。</p>	本次修正新增
	<p>(三)安全衛生教育訓練</p> <p>1.本校職業安全衛生管理單位，依據職業安全衛生教育訓練辦法擬訂「安全衛生教育訓練辦法」。</p> <p>2.校內工作者應依本校「安全衛生教育訓練辦法」接受相關之職業安全衛生教育訓練，並提出安全衛生有關建議。</p>	本次修正新增
<p>(二) 自動檢查之實施:</p> <p>1. 本校職業安全衛生管理單位，依據職業安全衛生管理辦法擬訂自動檢查計</p>	<p>(四)自動檢查之實施</p> <p>1.本校職業安全衛生管理單位，依據職業安全衛生管理辦法擬訂「自動檢查</p>	部分文字修正

<p>畫，各單位應實施自動檢查。</p> <p>2. 本校依「國立嘉義高級工業職業學校自動檢查計畫」實施自主管理與檢查，以維護校內工作者之安全，落實災害防救功能。</p> <p>3. 校內工作者於實施自動檢查時，發現異常狀況應依據相關流程執行檢修或採取必要措施。</p> <p>4. 各單位主管及職業安全衛生管理人員實施檢查、檢點，如發現對校內工作者有危害之虞時，應立即予以停工。</p>	<p>計畫」，由各單位自行實施自動檢查。</p> <p>2. 本校依「自動檢查計畫」實施自主管理與檢查，以維護校內工作者之安全，落實災害防救功能。</p> <p>3. 校內工作者依本校「自動檢查計畫」實施自動檢查時，發現異常狀況應依據相關流程執行檢修或採取必要措施。</p> <p>4. 各單位主管及職業安全衛生管理人員實施檢查、檢點，如發現對校內工作者有危害之虞時，應立即予以停工。</p> <p>5. 危險性機械或設備須經檢查機構檢查點合格始可使用，並由取得合格證照人員操作，使用之機械、設備、器具需符合「機械設備器具安全標準」規定及不符合「機械設備器具安全標準」規定之機械、設備、器具，不得使用。</p>	
<p>(三) 採購與承攬管理</p> <p>1. 本校已擬訂「國立嘉義高級工業職業學校採購安全衛生管理辦法」及「國立嘉義高級工業職業學校承攬商安全管理辦法」辦理相關之採購及承攬管理工作。</p> <p>2. 若本校校內工作者與承攬商共同作業時，承辦單位應與</p>	<p>(五) 採購與承攬安全衛生管理</p> <p>1. 本校擬訂「採購安全衛生管理辦法」及「承攬商安全管理辦法」辦理相關之採購及承攬管理工作。</p> <p>2. 若本校校內工作者與承攬商共同作業時，承辦單位應與承攬商設置</p>	<p>本次修正新增</p>

<p>承攬商設置協議組織，定期或不定期召開協議會議。</p> <p>3. 若本校承辦單位未參與共同作業時，該工程由二個以上攬商共同作業時，應指定承攬商之一設置協議組織，辦理職業安全衛生法令規定。</p>	<p>協議組織，定期或不定期召開協議會議。職業安全衛生人員及採購或發包工程及作業各單位，應依本校『採購安全衛生管理辦法』承攬商安全衛生管理辦法』辦理。</p> <p>3.若本校承辦單位未參與共同作業時，該工程由二個以上攬商共同作業時，應指定承攬商之一設置協議組織，辦理職業安全衛生法令規定。</p>	
<p>(四) 災害通報與處理:</p> <p>1. 本校之校內工作者於工作場所發生職業災害或事故時，應依「國嘉義高級工業職業學校職業災害事故調查及處理辦法」進行災害之處理及通報。</p> <p>2. 本校之校內工作者應配合職業災害或事故之調查。</p> <p>3. 除必要之職業災害及事故之緊急應變外，應保持現場之完整，以接受職業安全衛生管理人員或轄區職業安全衛生中心或檢查處實施調查(重大職業災害時)或檢查。</p> <p>4. 工作場所發生一般職業災害或虛驚事件，應通報本校職業安全衛生管理單位，進行災害調查、及統計分析以</p>	<p>(六)災害通報與處理</p> <p>1.本校之校內工作者於工作場所發生職業災害或事故時，應依本校「安全衛生緊急應變計畫」及「職業災害、虛驚事故、影響身心事件事故調查及處理辦法」進行災害之處理及通報。</p> <p>2.本校之校內工作者應配合職業災害或事故之調查。</p> <p>3.除必要之職業災害及事故之緊急應變外，應保持現場之完整，以接受職業安全衛生管理人員或轄區職業安全衛生中心或檢查處實施調查(重大職業災害時)或檢查。</p> <p>4.工作場所發生一般職業災害或虛驚事件，應通報及配合</p>	<p>部分文字修正</p>

辦理作業環境改善。	本校負責職業安全衛生管理單位或人員，進行災害調查及統計分析，以辦理作業環境改善。	
	<p>(七)教職員工及學生健康管理</p> <ol style="list-style-type: none"> 1.本校職業安全衛生管理單位，依據職業安全衛生管理辦法擬訂「教職員工及學生健康管理辦法」。 2.本校依教職員工及學生健康管理辦法，了解校內工作者身體健康狀況，作為工作作業安排之參考，並防止職業病及傳染病發生，建立完善之健康管理制度以維護校內工作者身心健康。 	本次修正新增
	<p>(八)危害通識</p> <ol style="list-style-type: none"> 1.本校職業安全衛生管理單位，依據職業安全衛生管理辦法擬訂「危害通識計畫」，由各單位確實依危害通識辦理。 2.本校依危害通識管理辦法，作為危害物作業之管理、標示與教育之準則，並使工作者迅速掌握危害物狀況，以預防災害之發生，保障相關校內工作者(如：教職、員工、與學生等)及利害相關者(如：承攬商等)之安全與衛生。 3.內涵重點包括製備化學物質清單、毒 	本次修正新增

	<p>性化學物質運作紀錄表、安全資料表、危害物質標示、化學物質管理、實驗廢棄物處理以及教育訓練等。</p>	
	<p>(九)防護具管理</p> <ol style="list-style-type: none"> 1.本校職業安全衛生管理單位，依據職業安全衛生管理辦法擬訂「個人防護器具管理辦法」，由各單位確實進行自主檢查。 2.本校依個人防護器具管理辦法，作為保障校內工作者(如：教職、員工與學生等)於工作中，不受機械設備及危害物之危害，並有效管理個人防護具。 <p>(十)安全衛生工作守則</p> <ol style="list-style-type: none"> 1.本校職業安全衛生管理單位，依據職業安全衛生管理辦法擬訂「安全衛生工作守則」，由各單位確實依安全衛生工作守則辦理。 2.維持各工作場所之整理、整頓、清潔及紀律。 3.應依照各工作場所之工作守則，穿著或配戴適當之個人防護具。 4.校內工作者應瞭解發生緊急事件時個人之應變任務。 5.校內工作者應遵行各級主管之安全衛生指導。 6.校內工作者應參與 	<p>本次修正新增</p>

	各項安全衛生活動。	
	<p>(十一)職業安全衛生管理計畫</p> <ol style="list-style-type: none"> 1.本校職業安全衛生管理單位，依據職業安全衛生管理辦法擬訂「職業安全衛生管理計畫」，由各單位確實依職業安全衛生管理計畫辦理。 2.本校所有校內工作者應遵守職業安全衛生相關法令規章。 3.本校職業安全衛生管理單位(實習處)，依據職業安全衛生管理辦法，訂定本校各年度「職業安全衛生管理計畫」，編列年度預算執行各項教育訓練、活動、個人防護具更新、健康檢查、作業環境監測及設備維護等。 4.定期檢視計畫內容，滾動式修正計畫。 	本次修正新增
	<p>(十二)安全衛生緊急應變計畫</p> <ol style="list-style-type: none"> 1.本校職業安全衛生管理單位，依據職業安全衛生管理辦法擬訂「安全衛生緊急應變計畫」，由各單位確實依安全衛生緊急應變計畫辦理。 2.緊急應變計畫可以協助學校事前盤點各項資源，針對各類型意外災害事故進行演練及檢討。當災害來臨時便可即時應變,迅速處置，將影響降至最低。 	本次修正新增
	(十三)作業環境監測計畫	本次修正新增

	<ol style="list-style-type: none"> 1.本校職業安全衛生管理單位，依據職業安全衛生管理辦法擬訂「作業環境監測計畫」，由各單位確實依作業環境監測計畫辦理。 2.依據危害通識計畫進行危害辨識與資料蒐集。 3.配合健康檢查資料，建立相似暴露族群資料。 4.暫存之危害性化學品應依法須實施作業環境監測。 5.設有中央空調設備之空氣調節設備之建築物室內作業場所，每半年監測二氧化碳一次。 6.採樣策略規畫、樣本分析及數據分析與評估。 	
	<p>(十四)變更管理辦法</p> <ol style="list-style-type: none"> 1.本校職業安全衛生管理單位，依據職業安全衛生管理辦法擬訂「變更管理辦法」，由各單位確實依變更管理辦法辦理。 2.引進或修改製程、作業程序、材料及設備前(包含引進新機械設備或作業方法改變)，應先評估職業災害之風險，並採取適當之預防措施。 3.前列變更時，雇主應使勞工充分知悉並受相關教育訓練。 	本次修正新增
	<p>(十五)職業安全衛生作業標準辦法</p> <ol style="list-style-type: none"> 1.本校職業安全衛生 	本次修正新增

	<p>管理單位，依據職業安全衛生管理辦法擬訂「職業安全衛生作業標準辦法」，由各單位確實依職業安全衛生作業標準辦法辦理。</p> <p>2.各項實(試)驗應依據各場所之作業標準進行。</p> <p>3.校內工作者應依「職業安全衛生作業標準」，執行各項作業。</p>	
	<p>(十六)人因危害防止計畫</p> <p>1.本校職業安全衛生管理單位，依據職業安全衛生管理辦法擬訂「人因危害防止計畫」，由各單位確實依人因危害防止計畫辦理。</p> <p>2.重複性作業等促發肌肉骨骼疾病之預防，應妥為規畫並採取必要之安全衛生措施。</p> <p>3.骨骼肌肉問卷調查應定期實施以評估人因作業危害與改善，並作為後續健康檢查規畫之特定檢查項目。</p>	本次修正新增
	<p>(十七)異常工作負荷促發疾病預防計畫</p> <p>1.本校職業安全衛生管理單位，依據職業安全衛生管理辦法擬訂「異常工作負荷促發疾病預防計畫」，由各單位確實</p>	本次修正新增

	<p>依異常工作負荷促發疾病預防計畫辦理。</p> <p>2.輪班、夜間工作、長時間工作等異常工作負荷促發疾病之預防，應妥為規畫並採取必要之安全衛生措施。</p> <p>3.異常工作負荷量表可列入特定項目健康檢查，並於健檢實施時同步發放與回收。</p> <p>4.參考健檢數據執行本計畫之負荷評估。</p>	
	<p>(十八)執行職務遭受不法侵害防治計畫</p> <p>1.本校職業安全衛生管理單位，依據職業安全衛生管理辦法擬訂「執行職務遭受不法侵害防治計畫」，由各單位確實依執行職務遭受不法侵害防治計畫辦理。</p> <p>2.執行職務因他人行為遭受身體或精神不法侵害之預防，應妥為規畫並採取必要之安全衛生措施。實施「潛在職場風險評估」及「個人暴力危害及風險評估」，適時採取預防措施，並優先進行工作場所不法侵害風險評估。</p> <p>3.可配合實體教育訓練後實施前揭問卷。</p>	本次修正新增
	<p>(十九)母性特別保護危害防止計畫</p> <p>1.本校職業安全衛生管理單位，依據職業安全衛生管理辦法擬訂「母性特別保護危害防止計畫」，由各單位確實依</p>	本次修正新增

	<p>母性特別保護危害防止計畫辦理。</p> <p>2.對於妊娠中或分娩後未滿一年之女性勞工，應依醫師適性評估建議，採取工作調整或更換等健康保護措施，並留存紀錄。</p> <p>3.實習處(職業安全衛生管理單位)應與人事室及職業安全專業醫護針對母性健康工作者資訊篩選出「母性健康保護對象」並進行後續保護措施。</p>	
<p>四、相關表單及作業流程</p> <p>(一) 本規章中有關「自動檢查」之部份，請參考「國立嘉義高級工業職業學校自動檢查辦法」。</p> <p>(二) 本規章中有關「採購管理」之部份，請參考「國立嘉義高級工業職業學校採購管理辦法」。</p> <p>(三) 本規章中有關「承攬管理(含:修繕)」之部份，請參考「國立嘉義高級工業職業學校承攬管理辦法」。</p> <p>(四) 本規章中有關「災害通報與處理」，之部份請參考「國立嘉義高級工業職業學校職業災害事故調查及處理辦法」。</p>	<p>六、相關表單及作業流程</p> <p>(一) 本規章中有關「危害鑑別與風險評估」之部份，請參考本校「危害鑑別及風險評估辦法」。</p> <p>(二) 本規章中有關「教育訓練」之部份，請參考本校「安全衛生教育訓練辦法」。</p> <p>(三) 本規章中有關「自動檢查」之部份，請參考本校「自動檢查計畫」。</p> <p>(四) 本規章中有關「採購管理」之部份，請參考本校「採購安全衛生管理辦法」。</p> <p>(五) 本規章中有關「承攬管理」之部份，請參考本校「承攬商安全衛生管理辦法」。</p> <p>(六) 本規章中有關「災害通報與處理」之部份，請參考本校「職業災害、虛驚事故、影響身心事件事故調查及處理辦法」。</p> <p>(七) 本規章中有關「教職員工及學生健康管理」之部份，請參考</p>	文字修正

	<p>本校「學校教職員工及學生健康管理辦法」。</p> <p>(八) 本規章中有關「危害通識」之部份，請參考本校「危害通識計畫」。</p> <p>(九) 本規章中有關「防護器具管理」之部份，請參考本校「個人安全衛生防護器具管理辦法」。</p> <p>(十) 本規章中有關「安全衛生工作守則」之部份，請參考本校「安全衛生工作守則」。</p> <p>(十一) 本規章中有關「職業安全衛生管理計畫」之部份，請參考本校「職業安全衛生管理計畫」。</p> <p>(十二) 本規章中有關「緊急應變」之部分，請參考本校「安全衛生緊急應變計畫」。(十三) 本規章中有關「作業環境監測」之部分，請參考本校「作業環境監測計畫」。(十四) 本規章中有關「變更管理」之部分，請參考本校「變更管理辦法」。</p> <p>(十五) 本規章中有關「安全衛生作業標準之制訂與修訂」之部分，請參考本校「職業安全衛生作業標準辦法」。</p> <p>(十六) 本規章中有關「人因性危害預防」之部分，請參考本校「人因危害防止計畫」。</p> <p>(十七) 本規章中有關「異常工作負荷促發疾病預防」之部分，請參考本校「異常工作負荷促發疾病預防計畫」。</p>	
--	---	--

	<p>(十八) 本規章中有關「教職員工執行職務遭受不法侵害防治」之部分，請參考本校「執行職務遭受不法侵害防治計畫」。</p> <p>(十九) 本規章中有關「職場母性特別保護危害」之部分，請參考本校「母性特別保護危害防治計畫」。</p>	
--	---	--

國立嘉義高級工業職業安全衛生管理規章(草案)

107學年度第1學期第5次行政會議訂定通過

111學年度第1學期第8次行政會議修訂通過

112學年度第2學期第○次行政會議修訂通過

一、目的：

為有效防止校內所屬各場所發生職業災害，促進全體教職員生等及適用職業安全衛生法工作者之安全與健康，特依「職業安全衛生管理辦法」第 12-1 條規定，訂定本校「職業安全衛生管理規章」(以下簡稱本規章)，以要求各級主管及管理、指揮、監督等有關人員執行本規章規定事項。

二、適用範圍：

- (一) 適用範圍包括校內所有適用職業安全衛生法之工作場所。
- (二) 適用本規章之人員，係指因工作性質確需進出工作場所之校內工作者(如：教職、員工等)及利害相關者(如訪客、自營作者、承攬商、供應商等)

三、規章內容：

(一)職業安全衛生管理

- 7.本校所有校內工作者應遵守職業安全衛生相關法令規章及本校依法制定之各項管理規章/計畫/辦法。
- 8.維持各工作場所之整理、整頓、清潔及紀律。
- 9.應依照各工作場所之工作守則，穿著或配戴適當之個人防護具。
- 10. 各項實(試)驗應依據各場所之作業標準進行。
- 11. 校內工作者應遵行各級主管之安全衛生指導。
- 12. 校內工作者應參與各項安全衛生活動。

(二)危害鑑別風險評估

- 4.本校職業安全衛生管理單位，依據職業安全衛生管理辦法擬訂「危害鑑別風險評估執行辦法」，由各單位確實自行實施危害鑑別及風險評估。
- 5.本校依「危害鑑別風險評估執行辦法」實施危害辨識及評估，以維護校內工作者之安全。
- 6.各單位執行危害鑑別風險評估之結果，將做為本校各項職業安全衛生管理事項規畫及執行之基礎。

(三)安全衛生教育訓練

- 3.本校職業安全衛生管理單位，依據職業安全衛生教育訓練辦法擬訂「安全衛生教育訓練辦法」。

- 4.校內工作者應依本校「安全衛生教育訓練辦法」接受相關之職業安全衛生教育訓練，並提出安全衛生有關建議。

(四)自動檢查之實施

- 6.本校職業安全衛生管理單位，依據職業安全衛生管理辦法擬訂「自動檢查計畫」，由各單位自行實施自動檢查。
- 7.本校依「自動檢查計畫」實施自主管理與檢查，以維護校內工作者之安全，落實災害防救功能。
- 8.校內工作者依本校「自動檢查計畫」實施自動檢查時，發現異常狀況應依據相關流程執行檢修或採取必要措施。
- 9.各單位主管及職業安全衛生管理人員實施檢查、檢點，如發現對校內工作者有危害之虞時，應立即予以停工。
- 10.危險性機械或設備須經檢查機構檢查點合格始可使用，並由取得合格證照人員操作，使用之機械、設備、器具需符合「機械設備器具安全標準」規定及不符合「機械設備器具安全標準」規定之機械、設備、器具，不得使用。

(五)採購與承攬安全衛生管理

- 4.本校擬訂「採購安全衛生管理辦法」及「承攬商安全管理辦法」辦理相關之採購及承攬管理工作。
- 5.若本校校內工作者與承攬商共同作業時，承辦單位應與承攬商設置協議組織，定或不定期召開協議會議。職業安全衛生人員及採購或發包工程及作業各單位，應依本校「採購安全衛生管理辦法」「承攬商安全衛生管理辦法」辦理。
- 6.若本校承辦單位未參與共同作業時，該工程由二個以上攬商共同作業時，應指定承攬商之一設置協議組織，辦理職業安全衛生法令規定。

(六)災害通報與處理

- 5.本校之校內工作者於工作場所發生職業災害或事故時，應依本校「安全衛生緊急應變計畫」及「職業災害、虛驚事故、影響身心事件事故調查及處理辦法」進行災害之處理及通報。
- 6.本校之校內工作者應配合職業災害或事故之調查。
- 7.除必要之職業災害及事故之緊急應變外，應保持現場之完整，以接受職業安全衛生管理人員或轄區職業安全衛生中心或檢查處實施調查(重大職業災害時)或檢查。
- 8.工作場所發生一般職業災害或虛驚事件，應通報及配合本校負責職業安全衛生管理單位或人員，進行災害調查及統計分析，以辦理作業環境改善。

(七)教職員工及學生健康管理

- 3.本校職業安全衛生管理單位，依據職業安全衛生管理辦法擬訂「教職員工及學生健康管理辦法」。
- 4.本校依教職員工及學生健康管理辦法，了解校內工作者身體健康狀況，作為工作作業安排之參考，並防止職業病及傳染病發生，建立完善之健康管理制度以

維護校內工作者身心健康。

(八)危害通識

- 4.本校職業安全衛生管理單位，依據職業安全衛生管理辦法擬訂「危害通識計畫」，由各單位確實依危害通識辦理。
- 5.本校依危害通識管理辦法，作為危害物作業之管理、標示與教育之準則，並使工作者迅速掌握危害物狀況，以預防災害之發生，保障相關校內工作者(如：教職、員工、與學生等)及利害相關者(如：承攬商等)之安全與衛生。
- 6.內涵重點包括製備化學物質清單、毒性化學物質運作紀錄表、安全資料表、危害物質標示、化學物質管理、實驗廢棄物處理以及教育訓練等。

(九)防護具管理

- 3.本校職業安全衛生管理單位，依據職業安全衛生管理辦法擬訂「個人防護器具管理辦法」，由各單位確實進行自主檢查。
- 4.本校依個人防護器具管理辦法，作為保障校內工作者(如：教職、員工與學生等)於工作中，不受機械設備及危害物之危害，並有效管理個人防護具。

(十)安全衛生工作守則

- 7.本校職業安全衛生管理單位，依據職業安全衛生管理辦法擬訂「安全衛生工作守則」，由各單位確實依安全衛生工作守則辦理。
- 8.維持各工作場所之整理、整頓、清潔及紀律。
- 9.應依照各工作場所之工作守則，穿著或配戴適當之個人防護具。
- 10.校內工作者應瞭解發生緊急事件時個人之應變任務。
- 11.校內工作者應遵行各級主管之安全衛生指導。
- 12.校內工作者應參與各項安全衛生活動。

(十一)職業安全衛生管理計畫

- 5.本校職業安全衛生管理單位，依據職業安全衛生管理辦法擬訂「職業安全衛生管理計畫」，由各單位確實依職業安全衛生管理計畫辦理。
- 6.本校所有校內工作者應遵守職業安全衛生相關法令規章。
- 7.本校職業安全衛生管理單位(實習處)，依據職業安全衛生管理辦法，訂定本校各年度「職業安全衛生管理計畫」，編列年度預算執行各項教育訓練、活動、個人防護具更新、健康檢查、作業環境監測及設備維護等。
- 8.定期檢視計畫內容,滾動式修正計畫。

(十二)安全衛生緊急應變計畫

- 3.本校職業安全衛生管理單位，依據職業安全衛生管理辦法擬訂「安全衛生緊急應變計畫」，由各單位確實依安全衛生緊急應變計畫辦理。
- 4.緊急應變計畫可以協助學校事前盤點各項資源，針對各類型意外災害事故進行演練及檢討。當災害來臨時便可即時應變,迅速處置，將影響降至最低。

(十三)作業環境監測計畫

- 7.本校職業安全衛生管理單位，依據職業安全衛生管理辦法擬訂「作業環境監測計畫」，由各單位確實依作業環境監測計畫辦理。

8. 依據危害通識計畫進行危害辨識與資料蒐集。
9. 配合健康檢查資料，建立相似暴露族群資料。
10. 暫存之危害性化學品應依法須實施作業環境監測。
11. 設有中央空調設備之空氣調節設備之建築物室內作業場所，每半年監測二氧化碳一次。
12. 採樣策略規畫、樣本分析及數據分析與評估。

(十四)變更管理辦法

4. 本校職業安全衛生管理單位，依據職業安全衛生管理辦法擬訂「變更管理辦法」，由各單位確實依變更管理辦法辦理。
5. 引進或修改製程、作業程序、材料及設備前(包含引進新機械設備或作業方法改變)，應先評估職業災害之風險，並採取適當之預防措施。
6. 前列變更時，雇主應使勞工充分知悉並受相關教育訓練。

(十五)職業安全衛生作業標準辦法

4. 本校職業安全衛生管理單位，依據職業安全衛生管理辦法擬訂「職業安全衛生作業標準辦法」，由各單位確實依職業安全衛生作業標準辦法辦理。
5. 各項實(試)驗應依據各場所之作業標準進行。
6. 校內工作者應依「職業安全衛生作業標準」，執行各項作業。

(十六)人因危害防止計畫

4. 本校職業安全衛生管理單位，依據職業安全衛生管理辦法擬訂「人因危害防止計畫」，由各單位確實依人因危害防止計畫辦理。
5. 重複性作業等促發肌肉骨骼疾病之預防，應妥為規畫並採取必要之安全衛生措施。
6. 骨骼肌肉問卷調查應定期實施以評估人因作業危害與改善，並作為後續健康檢查規畫之特定檢查項目。

(十七)異常工作負荷促發疾病預防計畫

5. 本校職業安全衛生管理單位，依據職業安全衛生管理辦法擬訂「異常工作負荷促發疾病預防計畫」，由各單位確實依異常工作負荷促發疾病預防計畫辦理。
6. 輪班、夜間工作、長時間工作等異常工作負荷促發疾病之預防，應妥為規畫並採取必要之安全衛生措施。
7. 異常工作負荷量表可列入特定項目健康檢查，並於健檢實施時同步發放與回收。
8. 參考健檢數據執行本計畫之負荷評估。

(十八)執行職務遭受不法侵害防治計畫

4. 本校職業安全衛生管理單位，依據職業安全衛生管理辦法擬訂「執行職務遭受不法侵害防治計畫」，由各單位確實依執行職務遭受不法侵害防治計畫辦理。
5. 執行職務因他人行為遭受身體或精神不法侵害之預防，應妥為規畫並採取必要之安全衛生措施。
6. 實施「潛在職場風險評估」及「個人暴力危害及風險評估」，適時採取預防措施，

並優先進行工作場所不法侵害風險評估。

7.可配合實體教育訓練後實施前揭問卷。

(十九)母性特別保護危害防止計畫

- 4.本校職業安全衛生管理單位，依據職業安全衛生管理辦法擬訂「母性特別保護危害防止計畫」，由各單位確實依母性特別保護危害防止計畫辦理。
- 5.對於妊娠中或分娩後未滿一年之女性勞工，應依醫師適性評估建議，採取工作調整或更換等健康保護措施，並留存紀錄。
- 6.實習處(職業安全衛生管理單位)應與人事室及職業安全專業醫護針對母性健康工作者資訊篩選出「母性健康保護對象」並進行後續保護措施。

四、權責單位(如附表)

本會主任委員由校長兼任，下設工安中心，工安中心執行秘書由總務主任兼任，幹事五名由總務主任、實習主任、學務主任、人事主任與汽資中心執行秘書兼任，委員依「職業安全衛生法」聘請各科主任暨實驗室管理員、各實習工場管理人員與組長擔任。本校職業安全衛生管理系統組織如附表：

(一) 校長職業安全衛生權責：

1. 綜理本校職業安全衛生業務。
2. 擔任本校職業安全衛生委員會及行政會議主席。
3. 核定本校職業安全衛生年度工作計劃與安全衛生管理規章、工作守則、及各項管理計畫。
4. 責成各單位達成有關安全衛生業務之執行。
5. 其他有關安全衛生事項。

(二) 參加校務會議擔任職業安全衛生成員之權責：

1. 對本校擬訂之職業安全衛生政策提出建議。
2. 協調、建議職業安全衛生管理計畫。
3. 研議職業安全衛生教育訓練實施計畫。
4. 研議作業環境監測結果應採取之對策。
5. 研議健康管理及健康促進事項。
6. 研議各項職業安全衛生提案。
7. 研議校內之自動檢查及安全衛生稽核事項。
8. 研議職業災害調查報告。
9. 考核各單位之職業安全衛生管理績效。
10. 研議採購、承攬業務安全衛生管理事項。
11. 其他有關職業安全衛生管理事項。

(三) 職業安全衛生管理單位或管理人員權責：

1. 釐訂職業災害防止計畫，指導有關單位實施。

2. 規劃、督導各單位之職業安全衛生管理。
3. 規劃、督導安全衛生設施之檢點與檢查。
4. 規劃、督導有關人員實施巡視、定期檢查、重點檢查、危害通識及作業環境監測。
5. 規劃、實施職業安全衛生教育訓練。
6. 規劃校內工作者之健康檢查、實施健康管理。
7. 督導校內工作者之疾病、傷害、殘廢、死亡等職業災害之調查處理及統計分析。
8. 實施職業安全衛生績效管理評估，並提供有關校內工作者之安全衛生諮詢服務。
9. 提供有關職業安全衛生管理資料及建議。
10. 其他有關職業安全衛生管理事項。

(四) 各單位主管負責執行職業安全衛生權責事項:

1. 職業災害防止計畫事項。
2. 職業安全衛生管理執行事項。
3. 定期檢查、重點檢查、檢點及其他有關檢查督導事項。
4. 定期或不定期實施巡視。
5. 提供改善工作方法。
6. 教導及督導所屬依安全作業衛生管理事項。
7. 校長或其代理人交辦有關職業安全衛生管理事項。

(五) 校內工作者之安全衛生職責:

1. 遵守職業安全衛生有關法令規章及該作業場所之安全衛生工作守則。
2. 作業前切實實施作業有關之安全衛生檢點，有異常應立即調整或向上級報告。
3. 維持工作場所之整理、整頓、清掃、清潔及紀律。
4. 按照規定穿著或配戴個人防護具，並遵照安全作業標準作業。
5. 接受健康檢查，並遵守檢查結果建議事項。
6. 報告所有傷害事故經過（含虛驚事故）及設備損害情況。
7. 報告不安全或不衛生情況，提供安全衛生建議。
8. 接受工作上所需之職業安全衛生教育訓練，並提出安全衛生有關建議。
9. 明瞭發生緊急事件時個人之應變任務。
10. 協助新進人員瞭解各項安全衛生規定。
11. 遵行各級主管之安全衛生指導。
12. 其他有關安全衛生應遵守事項
13. 參與各項安全衛生活動。

五、獎懲:

- (一) 本校校內工作者違反本規章，因而發生災害者，將依據本校「教職員獎懲」及「學生獎懲」之規定予以議處。對遵守本規章，而避免職業災害發生，具有具體事蹟者，依規定予以獎勵。
- (二) 有下列情形之一者，亦得依職業安全衛生法第四十六條規定，函送當地轄區主管機關處新台幣三千元以下罰鍰：
 - 1. 未遵守本校所訂定之職業安全衛生工作守則者。
 - 2. 無故不接受必要之健康檢查或體格檢查者。
 - 3. 無故不接受必要之安全衛生教育訓練者。
- (三) 本規章未盡事項，依職業安全衛生法令及相關規定辦理。

六、相關表單及作業流程

- (一) 本規章中有關「危害鑑別與風險評估」之部份，請參考本校「危害鑑別及風險評估執行辦法」。
- (二) 本規章中有關「教育訓練」之部份，請參考本校「安全衛生教育訓練辦法」。
- (三) 本規章中有關「自動檢查」之部份，請參考本校「自動檢查計畫」。
- (四) 本規章中有關「採購管理」之部份，請參考本校「採購安全衛生管理辦法」。
- (五) 本規章中有關「承攬管理」之部份，請參考本校「承攬商安全衛生管理辦法」。
- (六) 本規章中有關「災害通報與處理」之部份，請參考本校「職業災害、虛驚事故、影響身心事件事故調查及處理辦法」。
- (七) 本規章中有關「教職員工及學生健康管理」之部份，請參考本校「學校教職員工及學生健康管理辦法」。
- (八) 本規章中有關「危害通識」之部份，請參考本校「危害通識計畫」。
- (九) 本規章中有關「防護器具管理」之部份，請參考本校「個人安全衛生防護器具管理辦法」。
- (十) 本規章中有關「安全衛生工作守則」之部份，請參考本校「安全衛生工作守則」。
- (十一) 本規章中有關「職業安全衛生管理計畫」之部份，請參考本校「職業安全衛生管理計畫」。
- (十二) 本規章中有關「緊急應變」之部分，請參考本校「安全衛生緊急應變計畫」。
- (十三) 本規章中有關「作業環境監測」之部分，請參考本校「作業環境監測計畫」。
- (十四) 本規章中有關「變更管理」之部分，請參考本校「變更管理辦法」。

(十五) 本規章中有關「安全衛生作業標準之制訂與修訂」之部分，請參考本校「職業安全衛生作業標準辦法」。

(十六) 本規章中有關「人因性危害預防」之部分，請參考本校「人因危害防止計畫」。

(十七) 本規章中有關「異常工作負荷促發疾病預防」之部分，請參考本校「異常工作負荷促發疾病預防計畫」。

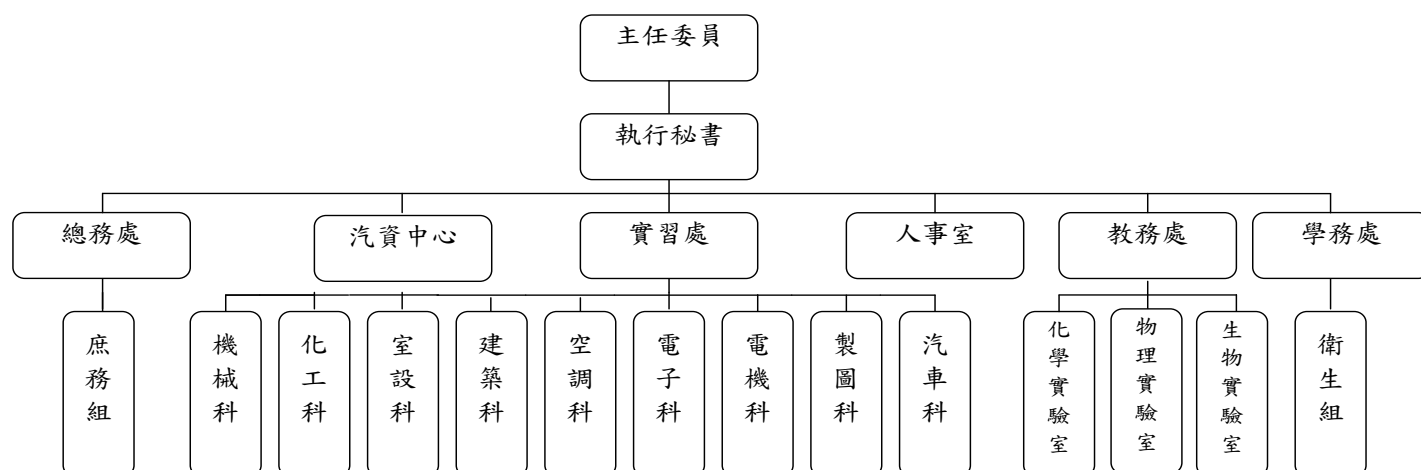
(十八) 本規章中有關「教職員工執行職務遭受不法侵害防治」之部分，請參考本校「執行職務遭受不法侵害防治計畫」。

(十九) 本規章中有關「職場母性特別保護危害」之部分，請參考本校「母性特別保護危害防治計畫」。

七、頒布實施及修正

本管理規章經校長主持之行政會議審議通過，陳請校長核定後公告施行，修訂時亦同。

附表



各處室工作報告

△ 教務處報告：

- 一、 國立嘉義高工 113 年國中教育會考監試委員報名已開始報名，煩請鼓勵各科教師一同參與。
<https://www.cyivs.cy.edu.tw/sub/news/Details.aspx?Parser=9,13,52,,,22321>
- 二、 麻煩各科主任或召集人於 113/03/22(五)前 將 113 學年度第 1 學期教科書電子檔回傳教務處李昭興先生以利教科書後續之採購與發放；部份課程配課(例如實技班「物理、歷史、地理、公民...等」)，如果任課老師要延用「各領域教材(自然社會科所選用課本)」或「自編教材(需送審)」，需註明清楚；若有教科書相關問題可洽教務處。
- 三、 有關教科書之選購，各科主任可以參閱學頁網頁左下方「課程計畫書」
<https://www.cyivs.cy.edu.tw/sub/form/Details.aspx?Parser=3,13,55,54,,,4219,476> 若有課程計畫書有問題再洽教學組確認
- 四、 112 學年度每位老師須至少有一次公開授課，煩請各科主任與召集人將科裡教師預計公開授課的時間與上課範圍填入 excel 表格裡再於 113/03/15(星期五)[前寄至 1103@cyivs.cy.edu.tw](mailto:1103@cyivs.cy.edu.tw)，感謝
- 五、 各科教學研究會實施完成後，請將會議紀錄各處室簽核後，完成掃描檔後上傳 google 雲端硬碟(112-02 教學研究會)，若有相關問題可洽教學組；google 雲端硬碟連結如下：網址：
<https://drive.google.com/drive/folders/1mieBzntqWZ9aUr5YbQjx0eJEyPHghYNH>
- 六、 113 學年度大學繁星推薦委員會於 2 月 20 日召開，3 月 12 至 13 日進行報名。
- 七、 113 學年度技職繁星推薦委員會於 3 月 1 日召開，3 月 13 至 20 日進行報名。
- 八、 113 學年度四技申請將於 3 月 18 至 21 日進行報名。

※教學組報告：

- 一、 正式課表電子檔已公布在教務處教學組表件下載處，若科裡教師有需要查看可以自行查閱；煩請轉達科裡教師若因請假而導致課務調動，請記得於請假系統註記說明以利鐘點費之發放；感謝各科主任於學校重大活動協助代課教師之安排。
- 二、 麻煩各科主任或召集人於 113/03/22(五)前 將 113 學年度第 1 學期教科書電子檔回傳教務處李昭興先生以利教科書後續之採購與發放；部份課程配課(例如實技班「物理、歷史、地理、公民...等」)，如果任課老師要延用「各領域教材(自然社會科所選用課本)」或「自編教材(需送審)」，需註明清楚；若有教科書相關問題可洽教務處教學組或李昭興先生。

- 三、有關教科書之選購，各科主任可以參閱學頁網頁左下方「課程計畫書」
<https://www.cyivs.cy.edu.tw/sub/form/Details.aspx?Parser=3,13,55,54,,,4219,476> 若有課程計畫書有問題再洽教學組確認
- 四、112 學年度每位老師須至少有一次公開授課，煩請各科主任與召集人將科裡教師預計公開授課的時間與上課範圍填入 excel 表格裡再於 113/03/15(星期五)前寄至 1103@cyivs.cy.edu.tw，感謝
- 五、請於 113/03/15(五)前，完成各科教學進度表，完成後上傳雲端硬碟，若有相關問題可洽教學組；112-02 教學進度表空白檔案，請老師自行下載填寫後，自行上傳雲端硬碟如下：網址：
<https://drive.google.com/drive/folders/1mWD7sHdf-f2e-ZF8v2Zcio3jN2sluXz3>
- 六、各科教學研究會實施完成後，請將會議紀錄各處室簽核後，完成掃描檔後上傳 google 雲端硬碟(112-02 教學研究會)，若有相關問題可洽教學組；google 雲端硬碟連結如下：網址：
<https://drive.google.com/drive/folders/1mieBzntqWZ9aUr5YbQjx0eJEyPHghYNH>
- 七、國立嘉義高工 113 年國中教育會考監試委員報名已開始報名，煩請鼓勵各科教師一同參與。

※註冊組報告：

- 一、113 學年度大學繁星推薦委員會於 2 月 20 日召開，3 月 12 至 13 日進行報名。
- 二、113 學年度技職繁星推薦委員會於 3 月 1 日召開，3 月 13 至 20 日進行報名。
- 三、113 學年度四技申請將於 3 月 18 至 21 日進行報名。

※設備組報告：

- 一、持續辦理 113 年高級中等學校「推動中小學數位學習精進方案」實施計畫工作，因平板易發生更新當機情形，目前分批送電腦公司做系統整理。
- 二、持續辦理 112-2「112 年度高級中等學校適性學習社區推動校訂課程及彈性學習時間與大專校院協作共好計畫」工作。
- 三、完成 114 年度國立高級中等學校校務基金附屬單位概算-「資通訊經費」填報工作，並核章上傳。
- 四、「第 64 屆國立暨縣（市）公私立高級中等學校第 4 區科學展覽會」，本校有化工科及機械科各報名 2 組，共 4 組，時間 3 月 8 日繳交附件三「科學展覽會作品送展清冊」及附件十「資料調查表」電子檔，3 月 15 日繳交所有作品資料，4 月 16 日送件佈展，4 月 17 日評審，請參賽之科別依通知之時程繳交至設備組。

※實驗研究組報告：

- 一、112-2 高職優質化教師專業研習，為便於研習相關訊息完整，再麻煩大家邀請講師填寫相關研習訊息。各科研習時數：2 場次*2 小時=4 小時。
- 二、112 學年度第 2 學期-高職優質化研習-邀請講師表單如下



※綜高學務組報告：

- 一、 3/14-3/15 辦理綜高綜走阿塿壹古道戶外教育活動，由王頌方老師帶隊。
- 二、3/13(三)本校辦理雲嘉區綜合高中學程宣導，時程表如下。其中部分時段勞煩相關同仁列席，屆時將再發開會通知提醒。

時間		活動內容	主講(持)人	地點	相關出席人員
08：50 ↓ 09：10	20 分	報到	嘉義高工 工作人員	4F 視聽教室	
09：10 ↓ 09：20	10 分	開幕式	嘉義高工 陳瑞洲校長	4F 視聽教室	校長主持，煩請 一級主管及各科 主任簽到列席
09：20 ↓ 10：20	60 分	專題演講(一) 綜合高中的理念精神與特色	嘉義高工 林碩彥主任	4F 視聽教室	
10：20 ↓ 10：30	10 分	休息			
10：30 ↓ 12：00	90 分	專題演講(二) 綜合高中多元入學進路介紹	嘉義高工 羅元佑組長 簡嘉菱組長	4F 視聽教室	
12：00 ↓ 13：00	60 分	午餐		4F 視聽教室	
13：00 ↓ 13：30	30 分	實務講座(一) 綜合高中學校實務介紹	西螺農工 程俊堅校長	4F 視聽教室	

13：30 14：00	30 分	休息			
14：00 16：00	120 分	實務講座(二) 綜合高中學校實務介紹	嘉義高工 簡嘉菱組長	機械科教室 室設科教室 建築科教室 汽車科教室	機械科高文雅主任 室設科陳麗雯主任 建築科陳家鋒主任 汽車科蔡明杰老師
16：00 16：30	30 分	綜合座談 快樂賦歸	嘉義高工 陳瑞洲校長	科大樓	

※綜高課務組報告：無。

※特殊教育組報告：無。

△ 學務處報告：

- 一、 特別感謝來協助高一公訓活動的老師、主任、科主任及組長，讓學生在活動中表現的非常好。
- 二、 再次提醒為配合秩序評分制度的調整，請各處室如需於升旗典禮頒獎者，請務必於週二中午前提供資料予生輔組，以利規劃。

※主任教官報告：無。

※訓育組報告：無。

※生活輔導組報告：無。

※衛生組報告：無。

※體育運動組報告：無。

※課外活動組報告：無。

△ 總務處報告：

※庶務組報告：

一、 辦理中採購業務

項次	採購性質	名稱	進度
1	財物	113 年電子科機器人整合系統採購	招標簽辦中。
2	財物	113 年電機科 FANUC Robot ER-4iA 機械手臂採購	招標簽辦中。

二、 電力、消防、用水設施、維修及財管業務

持續宣導，請各單位配合以節約能源(用水、冷氣、電燈、電扇、電腦…等)。

※出納組報告：無。

※文書組報告：

本校電子公文系統廠商(帝緯系統整合股份有限公司)，預定更新電子公文系統，將於 113 年 3 月 27 日(星期三)上午 9:00 至 12:00 辦理教育訓練(Google meet，於第一會議室同

步播放)，請公文承辦人及各處室主任、組長撥冗參加(將另外發紙本通知給各處室)，如當日未能參加者，廠商事後也提供教育訓練影片連結，以利自主學習。

新版公文系統將於4月8日(星期一)上線，4月3日(星期三)之發文作業請大家於上午11時前送發文，以利辦理，並請大家盡速將4月3日前已收公文盡速辦畢、歸檔。

△ 實習處報告：

※實習組報告：

- 一、本學期實習處執行高職優質化子計畫-加強學生多元展能計畫，請機械科、汽車科、電機科、電子科、空調科等科別分別提供培訓技藝競賽與專題製作指導教師授課鐘點費、設備維護費、培訓或檢定材料費。
- 二、113學年度『提升學生實習實作能力計畫』、『遴聘業界專家協同教學計畫』初審計畫書已於上週寄出，審查結果實習組將另行通知。
- 三、113年度國教署補助「充實教學及實習設備計畫」核定資本門1,000,000元，訂於3月13日召開科主任會議討論分配，請各科依國教署核定設備項目進行採購(金額超過15萬以上請招標)，執行期程至8月31日。

※就業組報告：無。

※實用技能組報告：無。

※研究發展組報告：

- 一、第54屆全國技能競賽分區賽，本校共62位選手參加，感謝指導老師辛苦的指導。今年因賽程關係，競賽場地分別有萬能科大(北區)、中分署、南分署、成大南工等四個場地。
- 二、工安訪視改善已通知相關負責處室，請負責人在3/15前改善方式及作法回傳給研究發展組匯整，3/17需發文至負責學校。
- 三、選手村從這學期開始採用指紋進出管理進出時段。但是，本校選手村因目前仍無舍監專責管理，請各位主任及指導老師協助要求維護選手村整齊。

△ 進修部報告：

- 一、113學年度進修部招生簡章，已於經國教署審核通過，招生科班如下：機電科、電腦機械製圖科、電機科、電子科、室設科各1班。招生管道有二；國中應屆畢業生參加嘉義區111學年度高級中等學校免試入學管道入學，非應屆暨應屆國中補校畢業生直接報名本校獨招免試入學(預定四月份起接受報名)。嘉義區第二次免試報到後，若有缺額，仍可續招所有身分別學生，請同仁赴國中端入學宣導時協助說明。
- 二、實用技能學程夜間上課汽車修護科1班，仍透過113學年度嘉義區高中職實用技能學程輔導分發機制入學。本年度改為一次分發，6月報到後若有缺額，可直接到進修部報名入學。也請同仁協助宣導推介。

※教學組報告：

◎已完成：

1. 進修部教科書發放及退書作業。
2. 整理總課表、教師授課表及教師用書。
3. 簽呈核本學期教師及班級課表、兼代課統計表。
4. 發放教室日誌。

◎辦理中：

1. 113學年度教科書選用。
2. 教師請假調代課作業。

3. 每週二查驗教室日誌。
4. 113 年教師差假鐘點收回及兼代鐘點發放造冊。

※註冊組報告：

- 一、辦理 112 學年度第二學期各項獎助學金申請。
- 二、辦理第 2 學期初學生學籍異動名冊及轉入學生名冊填報作業。
- 三、本學期採用新的校務系統，將在第一次導師會議教導教師們如何使用，原紙本的記錄方式將廢除，以節省印刷成本。

※進修部學務組：

- 一、成人推廣教育第二專長班，MASTER CAM 電腦輔助製造班因設備及軟體老舊及各班報名人數不足 10 人，暫不予開班。
- 二、畢業紀念冊進修部同學已協助整理完成，目前由廠商美編中。

※衛生組報告：

- 一、辦理進修部同學視力、身高、體重檢查。
- 二、天氣轉暖，蚊蟲滋生，將加強校園環境清潔，預防登革熱。

△輔導室報告：

- 一、2 月 20 日辦理危機事件減壓團體及安心服務，2 月 21 日至 26 日持續進行同儕輔導，完善心理支持系統。
- 二、3 月 1 日辦理警專招生宣導。
- 三、3 月 4 日起辦理學習歷程檔案競賽。
- 四、3 月 6 日辦理大學申請書面審查資料講座，邀請中正大學曾光華教授主講。
- 五、3 月 13 日辦理技優生團體輔導。
- 六、3 月 20 日辦理原民生團體團體輔導；普仁基金會訪視。
- 七、嘉義市「113 年青少年生涯探索號計畫」服務對象為 15~18 歲未升學未就業且生涯未定向之少年或高中中途離校學生，師長如在輔導學生過程發現有生涯探索需求及意願的學生可鼓勵申請。
- 八、國教署來函說明依 112 年 11 月 20 日「推展高級中等以下學校家庭教育研習」會上重點業務宣導，請學校於辦理相關課程或研習活動時，納入消費者保護宣導議題。

△圖書館報告：

- 一、目前學校報名 1130310 梯次閱讀心得 81 篇、1130315 梯次小論文 46 篇，為了學校榮譽以及敍獎公平性，請協助轉達指導教師在同意學生掛名指導時，確實依參賽規則指導孩子寫作，多留意孩子是否有被判為淘汰或疑似抄襲文章之狀況，於正式投稿截止日期前，孩子皆能修改；本期有特別邀請亭勻老師針對閱讀心得投稿、雅筑老師針對小論文投稿做初審並指導違規同學做修正，發現仍有許多同學利用 AI 生成文章、投稿格式格式不符之現象。投稿截止後校內篩選優先剔除上述有狀況之文章。（特別留意閱讀心得引用文章一定要加引號；小論文不論直接引用或間接引用，一定要於引用文字旁註明引用來源，每一段有引用皆須註明引用來源，未按上述規定就判定為疑似抄襲。請同仁務必提醒所有指導老師，指導孩子寫作時一定要了解競賽的規定，確實指導後才允許孩子報名參賽。
- 二、自 3/4~4/12 圖書館展演大廳展出製圖科實習成果展，感謝白景政主任、廖福現老師、張嘉珍老師、趙春福老師等協助佈置展場，歡迎大家前來了解製圖科因應新課綱，規劃創新課程產出之實習成果。

感謝校長親臨展示會場，與教師進行一場教育對談，從這個展出可看出，教師除了檢定和升學教學，面對未來的挑戰，教師們不斷探索可學習的新領域，將旅行所見激發出的靈感，融入在教案中，帶領學生實作，從生活中反思可教給孩子的知能，讓學生從喜愛開始主動學習，這也是一場老師的教學教案與學生巧思創作的展覽歡迎大家蒞臨參觀。相關活動請參閱 <https://reurl.cc/XqYmre>



- 三、目前囊螢樓地下室晚自習氣氛很適合讀書，建議各科若沒有安排老師指導，不用再開科裏教室給同學自習，不但可節約能源，多人共讀習氛圍更為濃郁。
- 四、2/17 發出本校現任教職員工生逾期未還書催還書單，教師 32 位計 96 冊，學生 21 班 31 位同學計 81 冊，共計 177 冊書逾期未還，請幫忙宣導，若有借書尚未歸還，請儘速歸還，以利下一個讀者借閱(一般人的經驗，1~2 次借不到想借的書籍，可能就不太會再蒞臨圖書館)，若真的還想再閱讀該書，先歸還後再行借閱，以促進書籍之流通。
- 五、114 年第一批圖書採購已於 3/4 日上架，感謝校內教職同仁共同推薦好書，讓我們採購的書籍能更貼近教學及讀者需求，新書書單請參閱網頁，也歡迎繼續推薦好書。<https://reurl.cc/nrjmYX>
- 六、自 3/4~4/12 圖書館入口造型牆櫥窗展示近期購買之旅遊書籍，並向曾有歐洲旅遊經驗之夥伴，徵求遊歐照片，感謝瑞洲校長、家長會(頂升副會長、英梅副會長、明憲顧問、士庭顧問、子文顧問)、校內同仁(碩彥主任、錫津主任、浩猷主任、鎮維組長、致遠組長、福現老師、秋竹老師、淑惠老師、恩琪老師、玫伶老師、靜華老師、虹綺老師、淑萍老師、才傑老師、穎俞老師、志慶老師、宜汝小姐)、退休同仁(啟東主任、茂火老師)提供歐洲旅遊照片，幫助展場增添光彩，提升彼此對國際進一步的理解。歡迎您到現場欣賞歐洲風情，若您有遊歐經驗，也請不吝與大家分享(持續募集中)，彼此共好交流，讓這次的展出更加精彩豐富。
<https://reurl.cc/673QYd>





※資訊媒體組報告：無。

△ 人事室報告：無。

△ 主計室報告：無。

△ 秘書報告：無。

△ 汽車教學資源中心：無。

△ 駕訓班報告：無。