

【國立嘉義高級工業職業學校】風險分析表（109 年度）

項次	風險項目及代號	控制作業項目 代號及名稱	風險分析		風險值 $R = L \times I$	是否 納入 內控 作業
			發生 機率 (L)	影響 程度 (I)		
1	B01-01 未依規定之課程規劃及教師配課作業，導致教師基本鐘點數不足。	LB01-01 課程規劃及教師配課作業	1	2	2	否
2	B01-02 未依規定之教學研究會與教科書選購作業，以致學生上課無教材可使用。	LB01-02 教學研究會與教科書選購作業	1	2	2	是
3	B01-03 未依規定辦理段考與複習考，導致無法得知學生學習表現。	LB01-03 段考與模擬考	1	2	2	否
4	B02-01 未依規定增減及調整科、班、學程以致學生入學管道權益受損。	LB02-01 增減及調整科、班、學程作業	1	2	2	否
5	B02-02 未依規定辦理新生入學報到、註冊事宜，導致學生無法入校學習。	LB02-02 新生報到、註冊作業	2	2	4	是
6	B02-03 未依規定辦理學生學習評量，導致影響學生未來升學權益。	LB02-03 學生學習評量	2	2	4	是
7	B02-04 未依規定辦理學生學籍異動，導致學生就(轉)學權益受損。	LB02-04 學生學籍異動	1	2	2	否
8	B02-05 未依規定辦理相關減免及獎助學金，導致影響學生學習心情無法專心學習。	LB02-05 減免及獎助學金作業	2	1	2	否
9	B02-06 未依規定辦理學生升學相關報名，導致學生升學權益受損。	LB02-06 學生升學報名作業	1	2	2	否
10	B03-01 公開招標無法順利結標，以致設備汰換延誤，或因維護不確實而影響公務	LB03-01 教務處年度資本門預算編列與執行	1	2	2	是
11	B03-02 設置及應用電腦設備概算填報不確實，導致相關額度不足執行	LB03-02 本校設置及應用電腦設備概算填報	1	1	1	否
12	B03-03 公開招標無法順利結標，以致無課本可供教學使用	LB03-03 教科用書採購相關業務	1	2	2	是
13	B03-04 計畫未能通過，以	LB03-04 各項設備	1	2	2	是

	致影響設備汰換、建置，或計畫執行不順利	補助計畫撰寫與執行				
14	B03-05 校園共用系統故障，以致影響各項相關業務	LB03-05 校園共用系統(智慧廣播、英聽系統等)之建置與維護	1	1	1	否
15	B03-06 專科教室無法滿足教學所需，以致影響課程教學	LB03-06 專科教室建置與維護	1	1	1	否
16	B03-07 教室設備故障以致影響教學	LB03-07 教室教學設備維護	1	1	1	否
17	B03-08 報名、參展業務有誤，以致無法順利參賽	LB03-08 中小學科展業務	1	1	1	否
18	B03-09 相關考試業務未能順利進行	LB03-09 英語聽力、全民英檢等相關試務	1	1	1	否
19	B03-10 未能順利推動數位化教學，或數位化教學成效不佳	LB03-10 校園數位化教學環境推動	1	1	1	否
20	B04-01 未依規定辦理身心障礙學生重新安置作業，學生無法獲得較適合的學習環境，損害身心障礙學生權益。	LB04-01 身心障礙學生重新安置作業	1	2	2	否
21	B04-02 未提出身心障礙學生重新鑑定作業，導致學生高中三年無法享有特教服務、影響學生權益。	LB04-02 身心障礙學生重新鑑定作業	1	2	2	否
22	B04-03 未依規定申請臨時特教助理人員作業，導致學生權益受損，教師無法全心指導身心障學生學習及生活輔導。	LB04-03 臨時特教助理人員聘用作業	2	2	4	是
23	B05-01 未依實施要點開設重補修課程，導致學生無法補強較不佳之學習科目。	LB05-01 擬訂或修訂重補修學分實施要點	2	1	2	否
24	B05-02 未依時間內完成重補修學生線上選修課程，導致學生受教權益受損。	LB05-02 協助學生完成線上重補修課程選修。	2	1	2	否
25	B05-03 未依規定開設重補修課程，導致學生權益受損。	LB05-03 重補修課程開設情形	2	2	4	是
26	B05-04 未依時間內執行	LB05-04 辦理優質	2	1	2	否

	高職優質化輔助方案計畫，導致學校辦學經費缺乏。	化輔助方案計畫相關事宜				
27	B05-05 未依時間完成高職優質化輔助方案計畫經費執行，導致學校申請計畫補助機會受損。	LB05-05 各科執行優質化輔助方案計畫相關經費核銷	2	2	4	是
28	B06-01 未依規定試探選課，導致學生權益受損、授課教師無法進行授課。	LB06-01 綜合高中一年級試探課程選課作業	1	2	2	否
29	B06-02 未依規定辦理學程分流，導致學生權益受損、授課教師無法進行授課。	LB06-02 綜合高中一年級學程分流作業	2	2	2	是
30	B06-03 未依規定辦理學測報名，導致學生權益受損。	LB06-03 學測報名業務	1	2	2	否
31	B06-04 未依規定辦理指考報名，導致學生權益受損。	LB06-04 指考報名業務	1	2	2	否
32	B06-05 未依規定辦理英語聽力報名，導致學生權益受損。	LB06-05 英語聽力報名業務	1	2	2	否
33	B06-06 未依規定辦理大學個人申請入學報名，導致學生權益受損。	LB06-06 大學個人申請入學報名業務	1	2	2	否
34	B07-01 未審查綜合高中課程手冊，導致教學組無法排配課、新生無法了解就學三年課程規劃。	LB07-01 綜合高中課程手冊審查作業	1	2	2	否
35	B07-02 未做學程異動之因應，導致無法配合本校發展。	LB07-02 學程異動作業	1	2	2	否
36	B07-03 未依規定辦理補救教學作業，導致學生權益受損、授課教師無法進行授課。	LB07-03 補救教學作業	2	2	4	是

承辦人：

教學組

教學組長洪永洲

註冊組

註冊組長吳銘輝

單位主管：

教師兼教務主任林碩彥

設備組

設備組長辜子修

特教組

特教組長藍亞凡

實驗研究組

實驗研究組長鄭泳宜

學務組

教師兼學務組長簡嘉菱

課務組

教師兼課務組長羅元佑

【國立嘉義高級工業職業學校】內部控制自行評估表

109 年度

評估單位：教務處

評估期間：109 年 1 月 1 日至 12 月 31 日

評估日期：110 年 1 月 15 日

評估重點	評估情形					部分落實/ 未落實/不 適用情形 說明	改善措施 / 興革建議
	落 實	部 分 落 實	未 落 實	不 適 用	未 發 生		
一、評估機關目標無法達成之風險，並決定需優先處理之風險項目，以及定期滾動檢討風險評估，以因應內部及外部環境之改變。	✓						
二、依據各項業務性質與時俱進檢討不合時宜之控制作業及作業流程，並落實執行各項控制作業。	✓						
三、建立檢討主管法令規定機制，並針對外界意見或執行缺失部分即時檢討相關法令規定。	✓						
四、遵循相關法令規定或契約。	✓						
五、就涉及人民權利或義務之主管業務建立適當之檢核、審查、追蹤、管制或考核等管理機制，並除依法公開外，另依風險評估結果，推動其行政作業流程透明措施，以利外部監督及型塑廉能政府。	✓						
六、就主管業務對相關機關或單位善盡監理、督導或輔導等責任。	✓						
七、針對內部高風險業務設有明確職能分工及職務輪調等機制。 (由機關自行指定之單位負責評估，其餘單位免列示本項)							

<p>八、稽核評估職能單位及負責內部控制或內部稽核業務幕僚單位依相關法令規定落實辦理下列工作（註3）：</p> <p>（一）施政績效管考。</p> <p>（二）...</p> <p>（三）定期檢討內部控制機制。</p> <p>（非稽核評估職能單位、內部控制或內部稽核業務幕僚單位免列示本項）</p>									
<p>填表人：<u>甄震洪永洲</u> 複核：<u>設備組長 辜子修</u> 單位主管：<u>教師兼主任 林碩彥</u></p>									

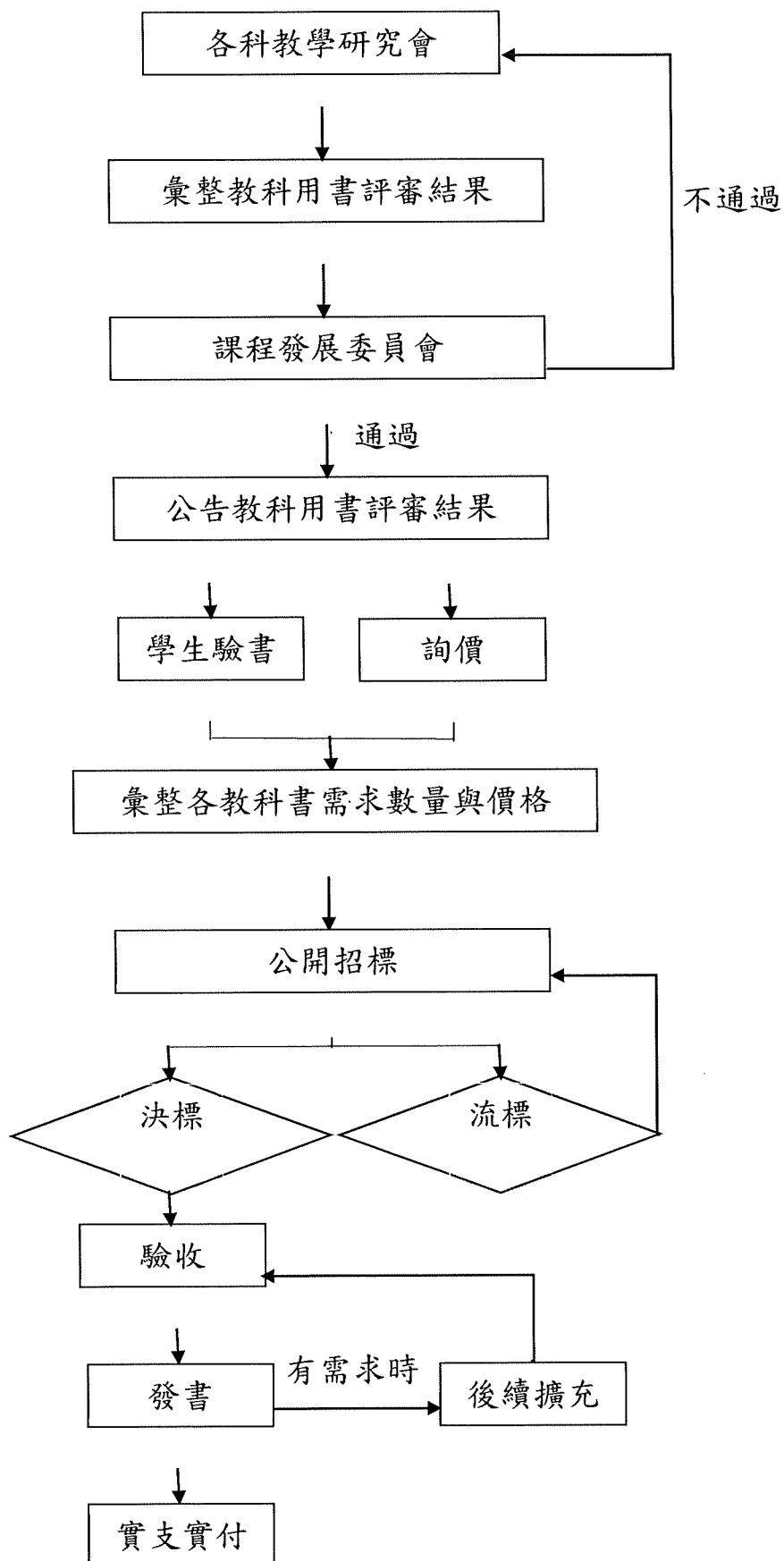
註：

- 1、各單位除上列必要評估重點外，另得視業務性質及外部意見等調整增列評估重點項目，並依評估結果於評估情形欄勾選「落實」、「部分落實」、「未落實」、「未發生」或「不適用」；其中「未發生」係指有評估重點所規範之業務，但評估期間未發生，致無法評估者；「不適用」係指評估期間法令規定或作法已修正，但評估重點未及配合修正者，或無評估重點所規範之業務等。
- 2、「評估期間」係指本項作業自行評估所涵蓋之期間；「評估日期」指執行該項評估之日期。
- 3、該評估重點係由稽核評估職能單位及負責內部控制或內部稽核業務幕僚單位自行填寫依其相關法令規定應辦理之工作，如施政績效管考、資訊安全稽核、政風查核(含廉政風險評估)、政府採購稽核、工程施工查核、國家關鍵基礎設施安全防護、人事考核(含考核工作績效及獎懲)、內部審核、事務管理工作檢核及定期檢討內部控制機制等工作。
- 4、本表及其佐證資料等，應自辦理自行評估工作結束日起，以書面文件或電子化型式至少保存五年。

【國立嘉義高級工業職業學校】作業程序說明表

項目編號	LB01-02
項目名稱	教學研究會與教科書選購作業
承辦單位	教學組
作業程序說明	<p>一、 每學期召開會議。</p> <p>二、 由教務處各組進行工作重點事項彙整，於共同開會時間報告。</p> <p>三、 共同開會後，各科各自召開分科討論，研討教學進度得失與課程安排事宜，並討論次一學期所採用之教科書。</p>
控制重點	<p>一、 各科需於每學年第一次教學研究會時推舉教研會主席、融入式教學報告人、專題報告討論人。</p> <p>二、 每次教學研究會後需繳交一份會議紀錄表，第二次教學研究會時，各科需繳交一份下學期教科書採用單及電子檔。</p> <p>三、 各科提出教科書採用建議表時，應提供教科書版本並詳列教科書審定字號、詳列優缺點。最後由教學組統一陳校長核備。</p> <p>四、 校長核備教科用書後，由設備組彙整採購單，簽請總務處辦理採購作業。</p>
法令依據	一、 國立高級中等學校採用教科用書應行注意事項
使用表單	一、 教科書採用建議表。

【國立嘉義高級工業職業學校】作業流程圖
教科用書採購相關業務



【國立嘉義高級工業職業學校】控制作業自行評估表


109 年度

自行評估單位：教務處教學組

作業類別（項目）：教學研究會與教科書選購作業

評估期間：109 年 1 月 1 日至 12 月 31 日

評估日期：110 年 1 月 15 日

控制重點	評估情形					評估情形說明
	落實	部分落實	未落實	不適用	未發生	
一、各科需於每學年第一次教學研究會時推舉教研會主席、融入式教學報告人、專題報告討論人。	V					
二、每次教學研究會後需繳交一份會議紀錄表，第二次教學研究會時，各科需繳交一份下學期教科書採用單及電子檔。	V					
三、各科提出教科書採用建議表，詳列教科書審定字號、詳列優缺點。最後由教學組統一陳校長核備。	V					
四、校長核備教科用書後，由設備組彙整採購單，簽請總務處辦理採購作業。						
改善措施：無						
<div style="display: flex; justify-content: space-between; align-items: center;"> <div style="text-align: center;">  填表人：_____ </div> <div style="text-align: center;">  複核：_____ </div> </div>						

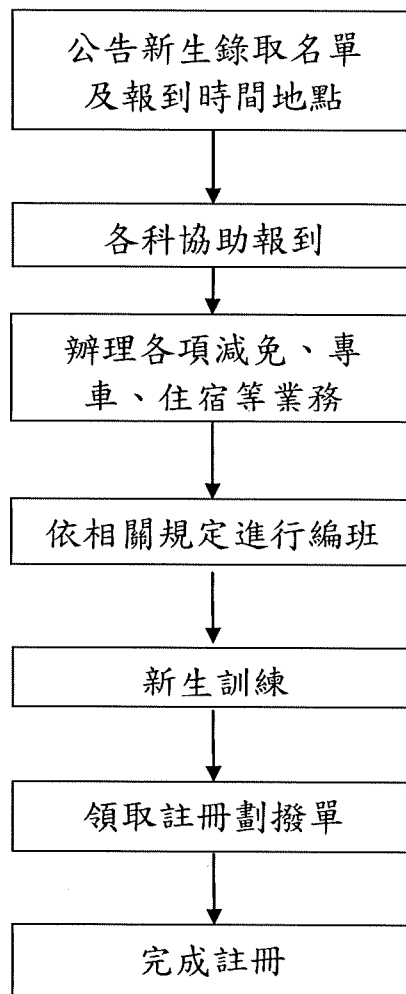
註：

- 機關得就 1 項作業流程製作 1 份自行評估表，亦得將各項作業流程依性質分類，同 1 類之作業流程合併 1 份自行評估表，將作業流程之控制重點納入評估。
- 各機關依評估結果於評估情形欄勾選「落實」、「部分落實」、「未落實」、「不適用」或「未發生」；其中「不適用」係指評估期間法令規定或作法已修正，但控制重點未及配合修正者；「未發生」係指評估期間未發生控制重點所規範情形等，致無法評估者；遇有「部分落實」、「未落實」或「不適用」情形，於改善措施欄敘明需採行之改善措施。

【國立嘉義高級工業職業學校】作業程序說明表

項目編號	LB02-02
項目名稱	新生報到、註冊作業
承辦單位	註冊組
作業程序說明	<p>一、教務處依主管教育行政機關核定之科、班、學程班級數透過各種招生入學管道辦理招生工作。</p> <p>二、本校辦理各學制招生，應組成招生委員會擬定招生簡章並依據各種招生入學管道委員會規定之簡章內容辦理各項招生事宜。</p> <p>三、各科、班、學程訂定之各項招生名額及入學條件，由教務處彙整後，再提報至本校招生委員會。</p> <p>四、分發或放榜後，依錄取名單資料通知學生報到、註冊事宜。</p> <p>五、考生如對招生事宜有任何疑義或糾紛，應於分發或放榜後，依招生委員會規定的時間內，向招生委員會提出書面申覆，逾時不受理。招生委員會受理後應於規定的時間內正式答覆，必要時應組成專案小組公正調查處理，並告知申覆人行政救濟程序。</p>
控制重點	<p>一、學生招考入學是否符合各管道規定辦理。</p> <p>二、分發或放榜後，是否依錄取名單資料通知學生報到、註冊事宜。</p> <p>三、遇招生糾紛是否依招生委員會規定的時間辦理。</p>
法令依據	<p>一、高級中等學校多元入學招生辦法（中華民國 108 年 2 月 20 日教育部臺教授國部字第 1080010359B 號 令修正）。</p> <p>二、身心障礙學生適性安置高級中等學校實施要點（中華民國 105 年 12 月 20 日臺教授國部字第 1050126378B 號 令修正）。</p> <p>三、高級中等學校辦理國民中學技藝技能優良學生甄審入學實施要點（中華民國 105 年 8 月 23 日臺教授國部字第 1050083494B 號 令修正）。</p>
使用表單	招生簡章

【國立嘉義高級工業職業學校】作業流程圖
新生報到、註冊作業



【國立嘉義高級工業職業學校】控制作業自行評估表



109 年度

自行評估單位：教務處註冊組

作業類別（項目）：新生報到、註冊作業

評估期間：109 年 1 月 1 日至 12 月 31 日

評估日期：110 年 1 月 15 日

控制重點	評估情形					評估情形說明
	落實	部分落實	未落實	不適用	未發生	
一、學生招考入學是否符合各管道規定辦理。	V					
二、分發或放榜後，是否依錄取名單資料通知學生報到、註冊事宜。	V					
三、遇招生糾紛是否依招生委員會規定的時間辦理。	V					
改善措施：無						
填表人：  複核： 						

註：

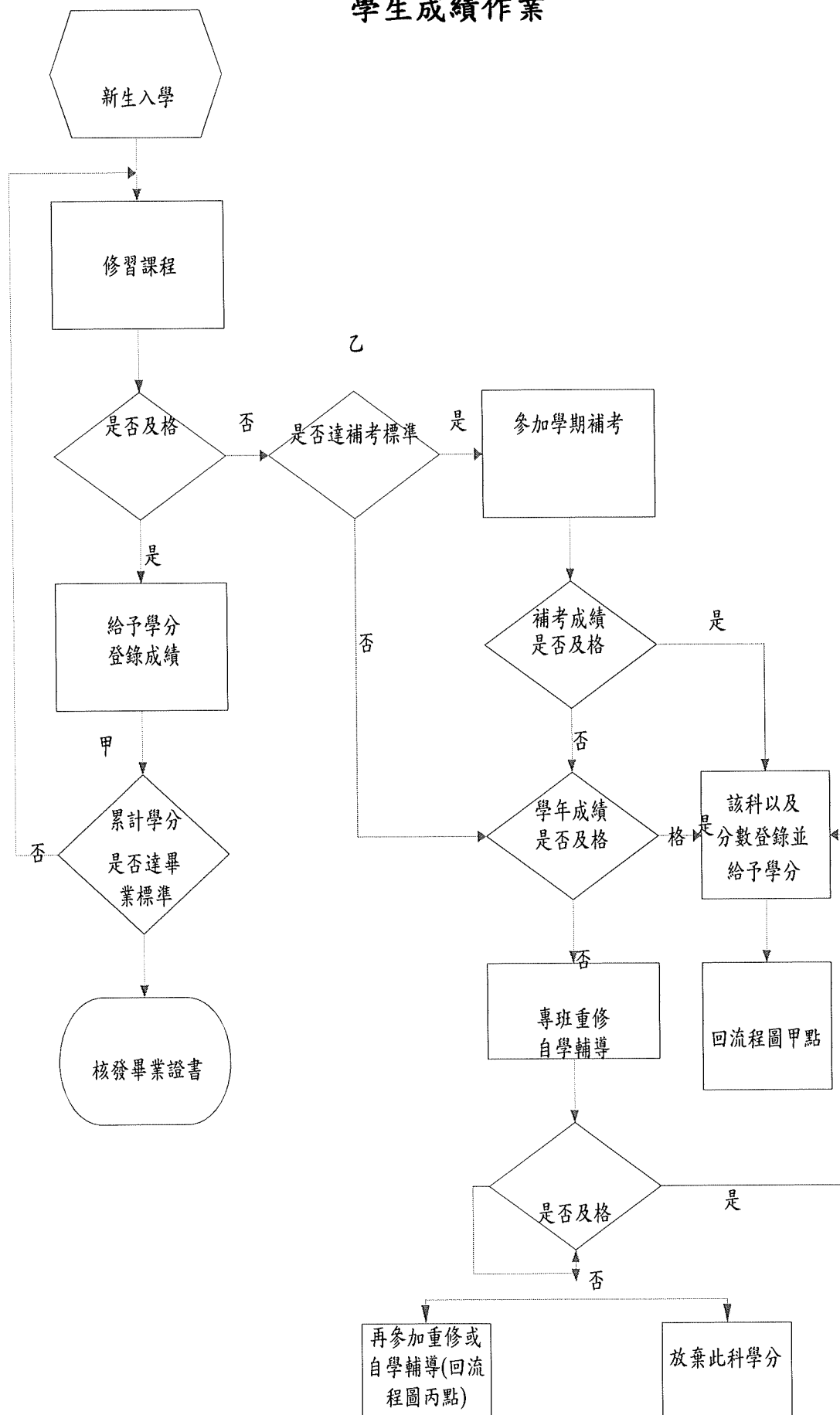
- 1、機關得就 1 項作業流程製作 1 份自行評估表，亦得將各項作業流程依性質分類，同 1 類之作業流程合併 1 份自行評估表，將作業流程之控制重點納入評估。
- 2、各機關依評估結果於評估情形欄勾選「落實」、「部分落實」、「未落實」、「不適用」或「未發生」；其中「不適用」係指評估期間法令規定或作法已修正，但控制重點未及配合修正者；「未發生」係指評估期間未發生控制重點所規範情形等，致無法評估者；遇有「部分落實」、「未落實」或「不適用」情形，於改善措施欄敘明需採行之改善措施。

【國立嘉義高級工業職業學校】作業程序說明表

項目編號	LB02-03
項目名稱	未依規定辦理學生學習評量
承辦單位	註冊組
作業程序說明	<p>一、學生成績分為德行評量及學業成績。</p> <p>二、學生德行評量依「高級中等學校學生學習評量辦法」、「國立嘉義高級工業職業學校學生成績考查補充規定」辦理。</p> <p>三、學業成績：</p> <ol style="list-style-type: none"> 1、學生學業成績，採百分計分法為原則，以 100 分為滿分。 2、學業成績計算依「高級中等學校學生學習評量辦法」、「國立嘉義高級工業職業學校學生成績考查補充規定」辦理。 <p>四、學業成績登錄及更正：</p> <ol style="list-style-type: none"> 1、學業成績由任課教師於規定時限內送交教務處，教務處彙總各科成績後通知學生核對是否有誤。 2、學生各項成績經評定送教務處後，不得更改。若因教師之失誤有遺漏或核算錯誤，致成績核算錯誤，其成績之更改需經任課教師至教務處申請，並經校長核定後為之。 <p>五、補考學業成績及計算：學生學業成績於定期考查時，因故不能參加全部科目或部分科目之考查，經學校核准給假者，准予補行考試或採其他方式考查之；其成績考查方式及計算，依「高級中等學校學生學習評量辦法」、「國立嘉義高級工業職業學校學生成績考查補充規定」辦理。</p> <p>六、學業成績保存：學生各項成績應妥為登錄，並永久保存。</p>
控制重點	<p>一、學生學業成績計算是否依規定辦理。</p> <p>二、任課教師登錄學生學業成績是否依規定辦理。</p> <p>三、學生補考學業成績之資格是否符合規定。</p> <p>四、學生補考學業成績計算是否正確。</p>
法令依據	<p>一、高級中等學校學生學習評量辦法（中華民國 108 年 6 月 18 日教育部臺教授國部字第 1080057314B 號令）。</p> <p>二、國立嘉義高級工業職業學校學生成績考查補充規定（108 年 8 月 29 日校務會議修正）。</p>
使用表單	無

【國立嘉義高級工業職業學校】作業流程圖

學生成績作業



【國立嘉義高級工業職業學校】控制作業自行評估表



109 年度

自行評估單位：教務處註冊組

作業類別（項目）：學生學習評量

評估期間：109 年 1 月 1 日至 12 月 31 日

評估日期：110 年 1 月 15 日

控制重點	評估情形					評估情形說明
	落實	部分落實	未落實	不適用	未發生	
一、學生學業成績計算是否依規定辦理。	V					
二、任課教師登錄學生學業成績是否依規定辦理。	V					
三、學生補考學業成績之資格是否符合規定。	V					
四、學生補考學業成績計算是否正確。	V					
改善措施：無						
<div style="display: flex; justify-content: space-between; align-items: center;"> <div>  </div> <div>  </div> </div> 填表人：_____ 複核：_____						

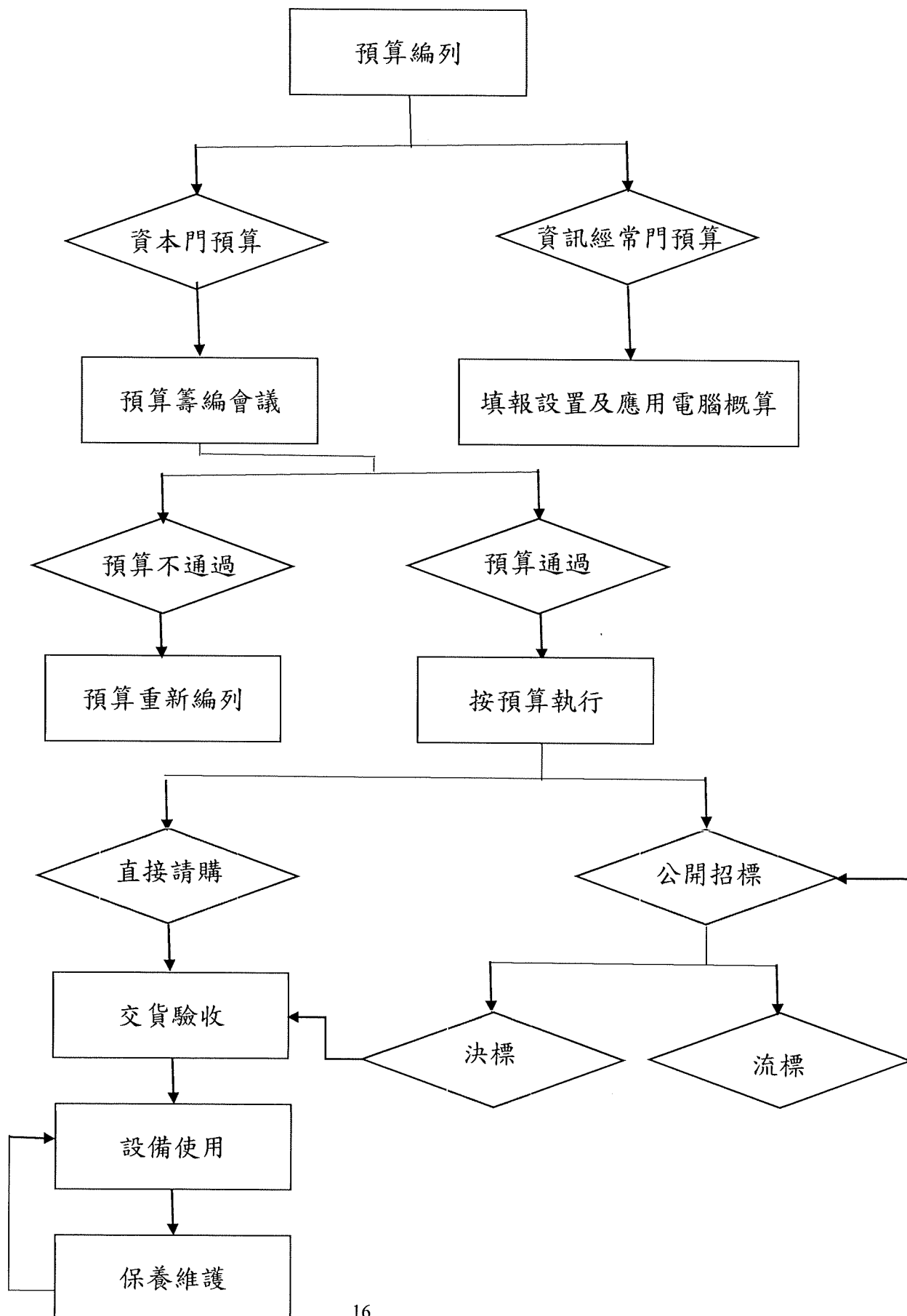
註：

- 1、機關得就 1 項作業流程製作 1 份自行評估表，亦得將各項作業流程依性質分類，同 1 類之作業流程合併 1 份自行評估表，將作業流程之控制重點納入評估。
- 2、各機關依評估結果於評估情形欄勾選「落實」、「部分落實」、「未落實」、「不適用」或「未發生」；其中「不適用」係指評估期間法令規定或作法已修正，但控制重點未及配合修正者；「未發生」係指評估期間未發生控制重點所規範情形等，致無法評估者；遇有「部分落實」、「未落實」或「不適用」情形，於改善措施欄敘明需採行之改善措施。

【國立嘉義高級工業職業學校】作業程序說明表

項目編號	LB01-01
項目名稱	教務處年度資本門預算編列與執行
承辦單位	教務處設備組
作業程序說明	<p>一、預算編列</p> <ol style="list-style-type: none"> 1. 當年度按教務處執行業務與教學需求，擬定下一年度之預算。 2. 按主計室建議額度，填寫資本門需求表，若有資訊相關軟硬體建置或維護需求，另行填寫資訊經常門相關經費概估表。 3. 與教務主任確認資本門需求表內容，並出席預算審核會議。 <p>二、設備採購</p> <ol style="list-style-type: none"> 1. 按前年度擬定之預算，確實執行教務處資本門預算。 2. 若經費執行有調整之必要，簽請機關首長核示後，知會主計室方能執行。 3. 按政府採購法施行細則執行採購、驗收。 <p>三、日常維護</p> <ol style="list-style-type: none"> 1. 設備建置後，廠商須提供必須之教育訓練。 2. 設備使用期間，須按使用情形定時保養清潔。 3. 若有故障情形，立即通知廠商進行維護。
控制重點	<p>一、預算編列是否確實依照教務處需求，並簽請處室主管核章。</p> <p>二、設備採購是否遵照政府採購法施行細則，超過10萬需進行公開招標。</p> <p>三、設備維護是否確實，能迅速排除故障，以免延誤公務。</p> <p>四、相關設備是否妥善保管，以免失竊或公器私用。</p>
法令依據	<p>一、國立高級中等學校校務基金設置條例</p> <p>二、國立嘉義高級工業職業學校財務管理要點</p> <p>三、政府採購法</p>
使用表單	<p>一、資本門需求表。</p> <p>二、資訊經常門相關經費概估表。</p> <p>三、請購單。</p>

【國立嘉義高級工業職業學校】作業流程圖
教務處年度資本門預算編列與執行



【國立嘉義高級工業職業學校】控制作業自行評估表

109 年度

自行評估單位：教務處設備組

作業類別（項目）：教務處年度資本門預算編列與執行

評估期間：109 年 1 月 1 日至 12 月 31 日

評估日期：110 年 2 月 19 日

控制重點	評估情形					評估情形說明
	落實	部分落實	未落實	不適用	未發生	
一、預算編列是否確實依照教務處需求，並簽請處室主管核章。	V					預算編列均依照教務處需求並簽請主管核章
二、設備採購是否遵照政府採購法施行細則，超過 10 萬需進行公開招標。	V					設備採購遵照政府採購法施行細則
三、設備維護是否確實，能迅速排除故障，以免延誤公務。	V					設備維護確實，能迅速排除故障
四、相關設備是否妥善保管，以免失竊或公器私用。	V					相關設備均妥善保管
改善措施：無						
填表人： <u>設備組長 辜子修</u> 複核： <u>教務處 洪永洲</u>						

註：

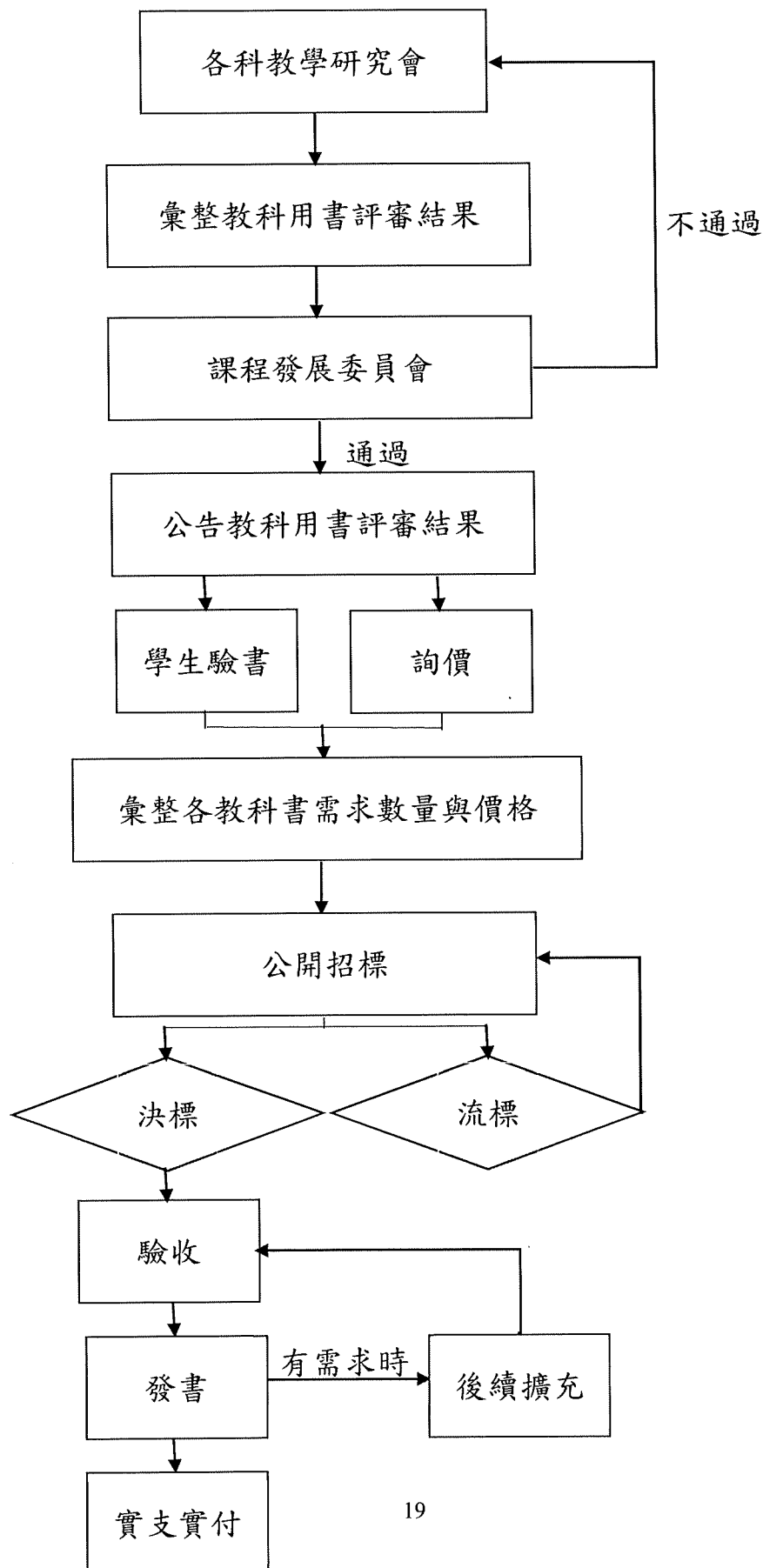
- 1、機關得就 1 項作業流程製作 1 份自行評估表，亦得將各項作業流程依性質分類，同 1 類之作業流程合併 1 份自行評估表，將作業流程之控制重點納入評估。
- 2、各機關依評估結果於評估情形欄勾選「落實」、「部分落實」、「未落實」、「不適用」或「未發生」；其中「不適用」係指評估期間法令規定或作法已修正，但控制重點未及配合修正者；「未發生」係指評估期間未發生控制重點所規範情形等，致無法評估者；遇有「部分落實」、「未落實」或「不適用」情形，於改善措施欄敘明需採行之改善措施。

【國立嘉義高級工業職業學校】作業程序說明表

項目編號	LB03-03
項目名稱	教科用書採購相關業務
承辦單位	設備組
作業程序說明	<p>一、 評審學期用書</p> <ol style="list-style-type: none"> 1. 教學組發出通知，各科於教學研究會議中討論下一學期用書。 2. 各出版社提供參考樣書，供教師審閱。 3. 彙整教科用書評審結果後，陳課程發展委員會確認通過。 <p>二、 確認數量與詢價</p> <ol style="list-style-type: none"> 1. 依照科、班建立學期用書資料，公告學生辦理驗書程序。 2. 聯絡各書版社進行教科書詢價。 3. 依科、班人數與驗書結果，統計各教科書招標數量。 <p>三、 公開招標與驗收</p> <ol style="list-style-type: none"> 1. 簽請總務處協助辦理公開招標。 2. 決標後提供得標書商 14 天備書時間。 3. 移交各科班教科書價格予註冊組。 4. 於書庫辦理驗收程序。 <p>四、 發放教科書</p> <ol style="list-style-type: none"> 1. 與學期末發放下一學期用書(高一新生則於新生訓練期間)。 2. 請各班確認教科書數量與種類是否正確。 3. 瑕疵書本更換 <p>五、 付款</p> <ol style="list-style-type: none"> 1. 按學生註冊繳費情形，採實支實付。 2. 後續擴充
控制重點	<p>一、 教科書評審是否符合學生與教學需求，且各書須有審定字號。</p> <p>二、 教科書招標是否照預定日程辦理，以免延誤課程進行。</p> <p>三、 招標需符合政府採購法施行細則。</p> <p>四、 是否有預備用書，以支應轉科、復學生用書需求。</p> <p>五、 教科書驗收、數量確認是否確實。</p> <p>六、 後續擴充以備突發狀況。</p>
法令依據	<p>一、 國立嘉義高工教科用書選用辦法。</p> <p>二、 高級中等學校課程規劃及實施要點。</p> <p>三、 政府採購法。</p>
使用表單	<p>一、 教科用書評審表。</p> <p>二、 動支經費請示單。</p>

【國立嘉義高級工業職業學校】作業流程圖

教科用書採購相關業務



【國立嘉義高級工業職業學校】控制作業自行評估表

109 年度

自行評估單位：教務處設備組

作業類別（項目）：教科用書採購相關業務

評估期間：109 年 1 月 1 日至 12 月 31 日

評估日期：110 年 2 月 19 日

控制重點	評估情形					評估情形說明
	落實	部分落實	未落實	不適用	未發生	
一、教科書評審是否符合學生與教學需求，且各書須有審定字號。	V					教科書評審符合學生與教學需求
二、教科書招標是否照預定日程辦理，以免延誤課程進行。	V					教科書招標均照預定日程辦理
三、招標需符合政府採購法施行細則。	V					招標符合政府採購法施行細則
四、是否有預備用書，以支應轉科、復學生用書需求。	V					各教科書均備有若干預備用書
五、教科書驗收、數量確認是否確實。	V					教科書驗收、數量確實
六、後續擴充以備突發狀況。	V					教科書招標有後續擴充
改善措施：無						
<div style="display: flex; justify-content: space-between;"> <div> 填表人：  </div> <div> 複核：  </div> </div>						

註：

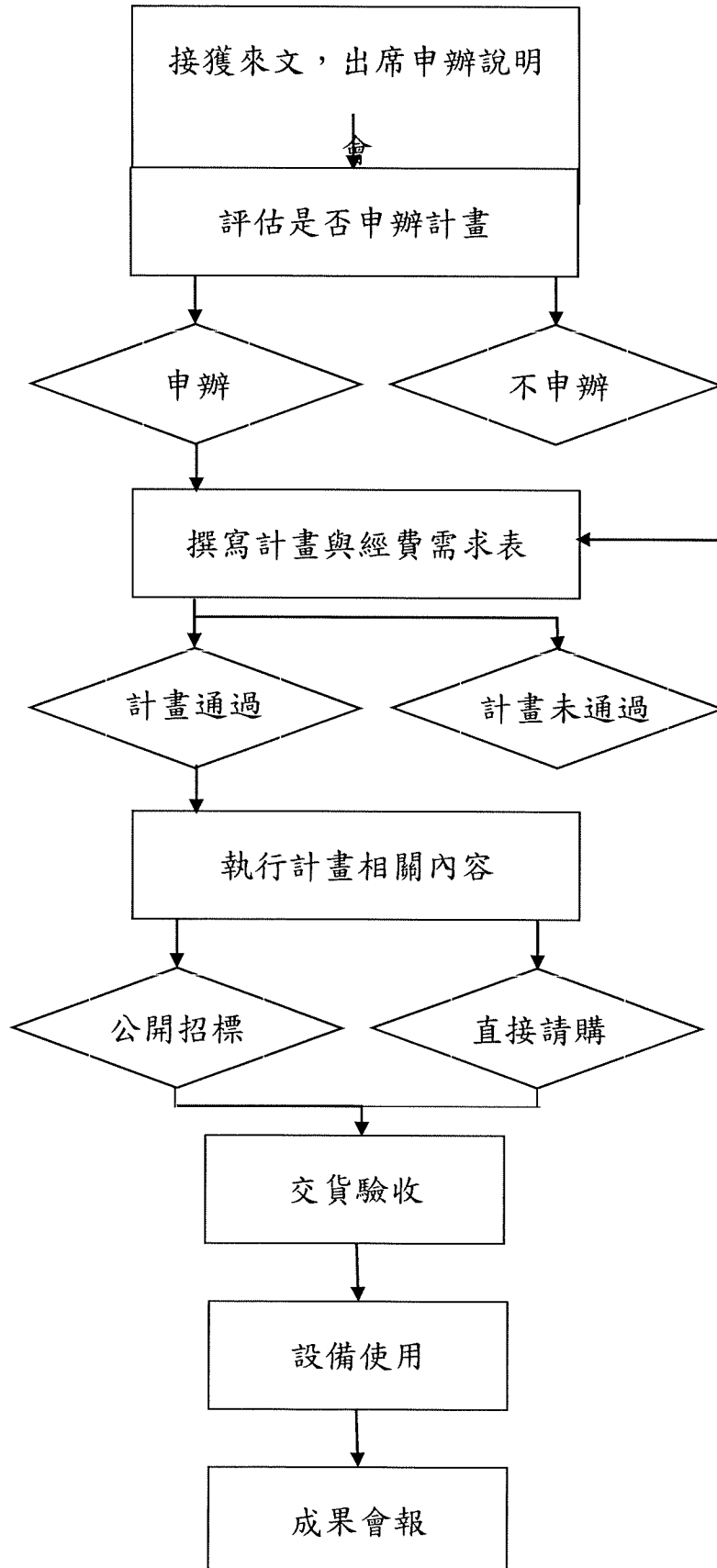
- 1、機關得就 1 項作業流程製作 1 份自行評估表，亦得將各項作業流程依性質分類，同 1 類之作業流程合併 1 份自行評估表，將作業流程之控制重點納入評估。
- 2、各機關依評估結果於評估情形欄勾選「落實」、「部分落實」、「未落實」、「不適用」或「未發生」；其中「不適用」係指評估期間法令規定或作法已修正，但控制重點未及配合修正者；「未發生」係指評估期間未發生控制重點所規範情形等，致無法評估者；遇有「部分落實」、「未落實」或「不適用」情形，於改善措施欄敘明需採行之改善措施。

【國立嘉義高級工業職業學校】作業程序說明表

項目編號	LB03-04
項目名稱	各項設備補助計畫撰寫與執行
承辦單位	設備組
作業程序說明	<p>一、申請計畫</p> <ol style="list-style-type: none"> 1. 接獲各項設備費補助計畫時，例如充實設備或前瞻計畫，出席補助計畫之說明會，了解補助計畫之宗旨，並評估本校情形是否符合申辦。 2. 與單位主管確認是否申辦，確認後著手準備相關事宜。 3. 按計畫宗旨與本校需求，撰寫補助計畫書。 <p>二、執行計畫</p> <ol style="list-style-type: none"> 1. 申請通過後，按來文辦理經費核撥相關程序。 2. 按政府採購法施行細則執行採購、驗收。 3. 按計畫內容執行相關細部工作。 <p>三、成果會報</p> <ol style="list-style-type: none"> 1. 確認各項設備之財產標籤、經費來源正確。 2. 結算收支結算表與辦理未執行經費繳回。 3. 彙整相關單位之使用情形與回饋。 4. 繳交成果報告書與相關文件。 5. 若有必要，則配合辦理訪視輔導。
控制重點	<ol style="list-style-type: none"> 一、各項補助計畫撰寫是否符合計畫申辦主旨。 二、各項補助計畫內容是否配合本校教學需求。 三、招標需符合政府採購法施行細則。 四、是否按照計畫完成成果報告與辦理經費繳回。 五、設備驗收、保管是否確實。
法令依據	<ol style="list-style-type: none"> 一、國立高級中等學校校務基金設置條例 二、國立嘉義高級工業職業學校財務管理要點 三、政府採購法 四、各項補助計畫之申辦辦法
使用表單	<ol style="list-style-type: none"> 一、經費需求表。 二、收支結算表。 三、動支經費申請表。 四、請購單。 五、計畫相關表單。

【國立嘉義高級工業職業學校】作業流程圖

各項設備補助計畫撰寫與執行



【國立嘉義高級工業職業學校】控制作業自行評估表



109 年度

自行評估單位：教務處設備組

作業類別（項目）：各項設備補助計畫撰寫與執行

評估期間：109 年 1 月 1 日至 12 月 31 日

評估日期：110 年 2 月 19 日

控制重點	評估情形					評估情形說明
	落實	部分落實	未落實	不適用	未發生	
一、各項補助計畫撰寫是否符合計畫申辦主旨。	✓					本年度前瞻計畫、充實一般科目教學設備計畫撰寫符合計畫申辦主旨
二、各項補助計畫內容是否配合本校教學需求。	✓					本年度前瞻計畫、充實一般科目教學設備計畫內容配合本校教學需求
三、招標需符合政府採購法施行細則。	✓					招標符合政府採購法施行細則
四、是否按照計畫完成成果報告與辦理經費繳回。	✓					本年度前瞻計畫已完成成果報告，充實一般科目教學設備計畫仍在執行中
五、設備驗收、保管是否確實。	✓					設備驗收、保管確實
改善措施：無						
填表人：  複核： 						

註：

1、機關得就 1 項作業流程製作 1 份自行評估表，亦得將各項作業流程依性質分類，同 1 類之作業流程合併 1 份自行評估表，將作業流程之控制重點納入評估。

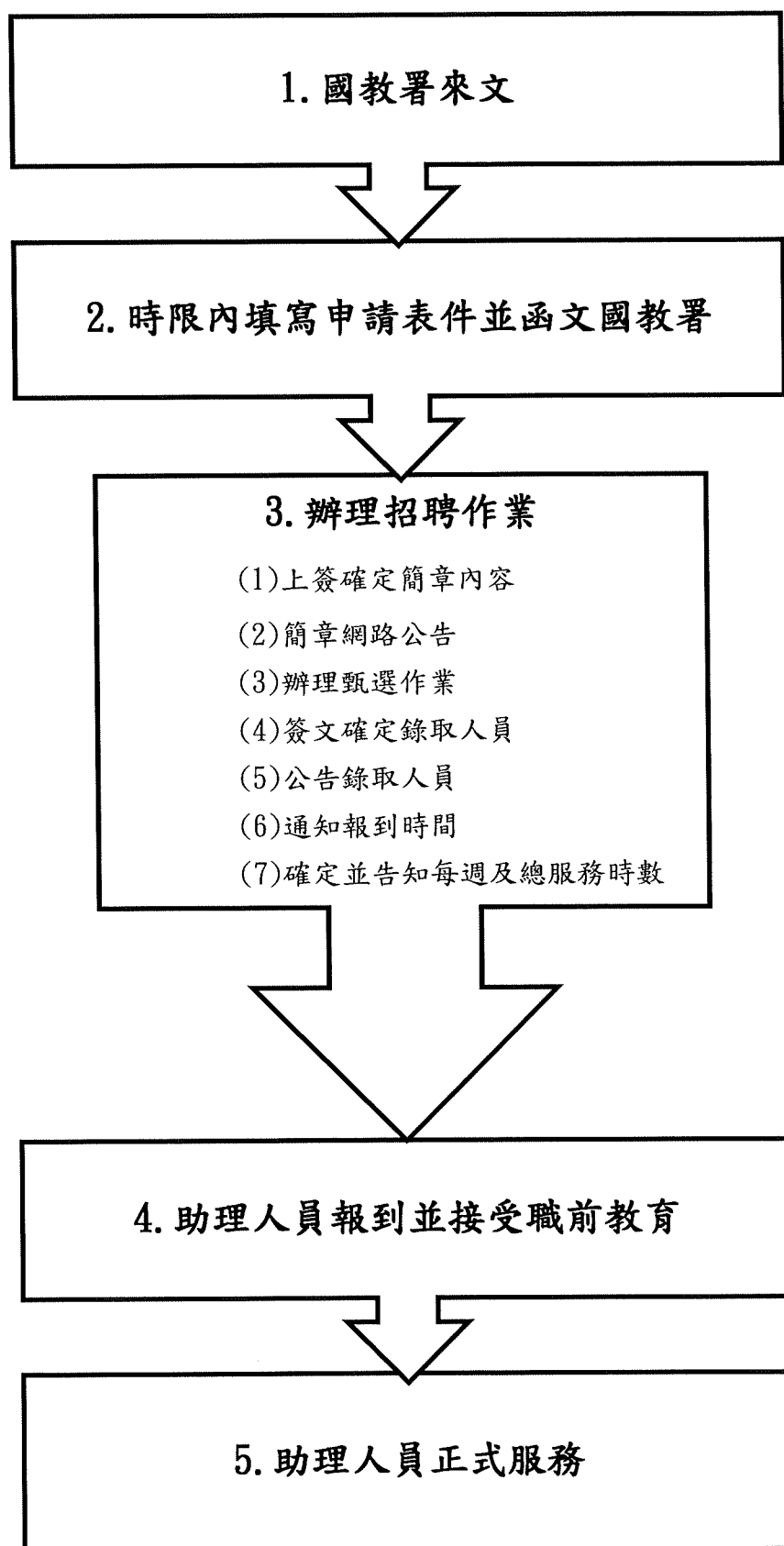
2、各機關依評估結果於評估情形欄勾選「落實」、「部分落實」、「未落實」、「不適用」或「未發生」；其中「不適用」係指評估期間法令規定或作法已修正，但控制重點未及配合修正者；「未發生」係指評估期間未發生控制重點所規範情形等，致無法評估者；遇有「部分落實」、「未落實」或「不適用」情形，於改善措施欄敘明需採行之改善措施。

【國立嘉義高級工業職業學校】作業程序說明表

項目編號	LB04-03
項目名稱	臨時特教助理人員聘用作業
承辦單位	特教組
作業程序說明	<p>一、申請條件：經鑑輔會鑑定，具中度以上障礙程度或學習生活上有特殊需求之身心障礙學生，得申請特教學生助理人員，補助鐘點制，以上課期間計算(不含寒暑假)。</p> <p>二、申請期限： 每年七月一日至七月十五日申請當年九月至翌年六月之經費(每學年申請一次)。</p> <p>三、檢附資料：各校檢附「教育部國民及學前教育署補助國立高中職學校臨時特殊教育助理人員申請表」(如附件)及相關佐證資料，於前項申請期限內來函本署申請。</p> <p>(一)助理人員申請表。</p> <p>(二)學校已提供各項協助和輔導措施等證明。</p> <p>(三)鑑輔會鑑定資料及本署相關專業服務中心專業人員、相關專業人員、輔導或特殊教育教師專業評估與建議摘要。</p> <p>(四)身心障礙手冊(證明)影本及最近一年內之醫師診斷書。</p> <p>(五)國教署經費申請表</p> <p>(六)前階段學校運用特殊教育助理人員之成效</p> <p>(七)本階段特殊教育助理人員預定工作時間表</p> <p>(八)本階段特殊教育助理人員預定工作規劃表</p> <p>四、助理人員應專用於特教學生教學與輔導之需，嚴禁調用或兼辦學校行政工作內容。</p> <p>五、助理人員工作內容包括身心障礙學生之上下學服務、生活自理指導、教學協助、協助評量、安全維護及家長聯繫等項目，且協助策略均須經學生個別化教育計畫會議討論與確認，由教師指導與示範後使得執行。</p>
控制重點	<p>一、需於申請期限內提出申請</p> <p>二、需於報到期限前將招聘作業辦理完畢</p> <p>三、需於報到前將每週及總服務時數核算完畢</p>
法令依據	教育部國民及學前教育署補助國立高中職學校進用臨時特殊教育助理人員實施計畫
使用表單	<p>1、教育部國民及學前教育署補助國立高中職臨時特殊教育助理人員申請表</p> <p>2、教育部國民及學前教育署補助計畫項目經費申請表</p> <p>3、前期學校運用特殊教育助理人員之成效評估表</p>

【國立嘉義高級工業職業學校】作業流程圖

臨時特教助理人員聘用作業流程圖



【國立嘉義高級工業職業學校】控制作業自行評估表



109 年度

自行評估單位：教務處特教組

作業類別（項目）：臨時特教助理人員聘用作業

評估期間：109 年 1 月 1 日至 12 月 31 日

評估日期：110 年 1 月 15 日

控制重點	評估情形					評估情形說明
	落實	部分落實	未落實	不適用	未發生	
一、是否於申請期限內提出申請	V					確實於申請期限內提出申請
二、是否於報到期限前將招聘作業辦理完畢	V					確實於報到期限前將招聘作業辦理完畢
三、是否於報到期前將每週及總服務時數核算完畢	V					確實於報到期前將每週及總服務時數核算完畢
改善措施：無						
填表人：  複核： 						

註：

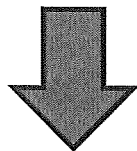
- 1、機關得就 1 項作業流程製作 1 份自行評估表，亦得將各項作業流程依性質分類，同 1 類之作業流程合併 1 份自行評估表，將作業流程之控制重點納入評估。
- 2、各機關依評估結果於評估情形欄勾選「落實」、「部分落實」、「未落實」、「不適用」或「未發生」；其中「不適用」係指評估期間法令規定或作法已修正，但控制重點未及配合修正者；「未發生」係指評估期間未發生控制重點所規範情形等，致無法評估者；遇有「部分落實」、「未落實」或「不適用」情形，於改善措施欄敘明需採行之改善措施。

【國立嘉義高級工業職業學校】作業程序說明表

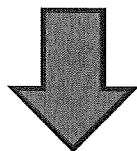
項目編號	LB05-03
項目名稱	重補修課程開設情形
承辦單位	實驗研究組
作業程序說明	<p>一、重補修開課原則：</p> <ol style="list-style-type: none"> 1. 重修班級人數達 15 人(含)以上者，由學校開設專門班級，讓學生重新修讀，每一學分授課不得少於 6 節。學生因一學期不及格而須學年重修者，其及格之學期部份可申請免修，惟考查之範圍仍應包括全學年課程。 2. 重修學生未達 前款所定人數者(15 人)者，由教師指定教材，供學生自行修讀並安排面授指導，每一學分不得少於 3 節。 <p>二、重補修申請：</p> <ol style="list-style-type: none"> 1. 學期成績考查結果不及格科目得申請重修。 2. 公告開課科目時程表後，學生上網勾選「重補修學分申請 表」，送教務處申請。 <p>三、重補修教師：由各科教學研究會推派教師擔任。</p> <p>四、重補修收費：專班重補修每學生每節收費40元，自學輔導每學分收費240元</p> <p>五、重補修時間：週六、日、寒暑假開課比照上課時間。</p> <p>六、成績考查及教學記錄</p> <ol style="list-style-type: none"> 1. 結束後，進行成績考查，及格之科目即授予學分。 2. 重修上課期間，學生遲到一節扣 1 分，缺課一節扣 2 分，惟缺課節數達該科目重修教學總節數三分之一者，該科目不予成績考查。
控制重點	<p>一、 是否依學生需求，開設重補修科目。</p> <p>二、 重補修課程是否依學生程度訂定授課內容及進度。</p> <p>三、 重補修課程上課期間，參與學生交通安全。</p>
法令依據	國立嘉義高工重補修學分實施要點
使用表單	

重補修選課流程

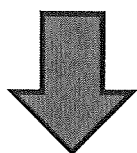
發給學生重補修課程申請表



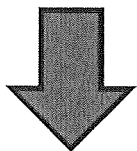
將各位同學選課資料整理並將應繳重補修金額轉交玉山銀行製作，等玉山銀行製作完畢後，將劃撥單發給各位同學。



實驗研究組公佈開課課程、授課教師、上課地點與時間、課程衝堂同學名單



各位同學前往便利商店、郵局、銀行繳費，繳費完畢後始能開始上課。



正式上課

【國立嘉義高級工業職業學校】控制作業自行評估表



109 年度

自行評估單位：教務處實驗研究組

作業類別（項目）：重補修開設課程情形

評估期間：109 年 1 月 1 日至 12 月 31 日

評估日期：110 年 1 月 15 日

控制重點	評估情形					評估情形說明
	落實	部分落實	未落實	不適用	未發生	
一、是否確實依規定開設重補修課程。	V					確實於申請期限內完成重補修課程開設
二、						
三、						
改善措施：無						
填表人：  複核： 						

註：

1、機關得就 1 項作業流程製作 1 份自行評估表，亦得將各項作業流程依性質分類，同 1 類之作業流程合併 1 份自行評估表，將作業流程之控制重點納入評估。

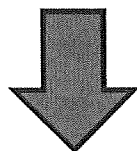
2、各機關依評估結果於評估情形欄勾選「落實」、「部分落實」、「未落實」、「不適用」或「未發生」；其中「不適用」係指評估期間法令規定或作法已修正，但控制重點未及配合修正者；「未發生」係指評估期間未發生控制重點所規範情形等，致無法評估者；遇有「部分落實」、「未落實」或「不適用」情形，於改善措施欄敘明需採行之改善措施。

【國立嘉義高級工業職業學校】作業程序說明表

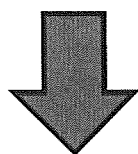
項目編號	LB05-05
項目名稱	高職優質化輔助方案計畫經費執行
承辦單位	實驗研究組
作業程序說明	<ol style="list-style-type: none"> 1. 優質化輔助方案計畫申辦及輔導訪視說明會：每年 3 月。 2. 本校召開優質化輔助方案申請會議：各科提出申請。 3. 本組彙整各處室、各科提出計畫內容。 4. 將本校優質化計畫上網回報苗栗高商進行初審：約每年 4 月 5. 依據審查委員初審意見進行計畫修正。 6. 再次將本校優質化計畫上網回報苗栗高商進行複審。 7. 依據審查委員複審意見進行計畫修正。 8. 再次將本校優質化計畫上網回報苗栗高商進行核定版審核。 9. 確認本校優質化計畫書，開始執行。 10. 每月利用擴大行政會報回報各子計畫執行情形。 11. 每學期辦理與友校優質化校際交流。 12. 每學期辦理高職優質化專家諮詢會議。 13. 於 1 月 31 日前針對 8 至 12 月經常、資本門經費辦理結報。
控制重點	<ol style="list-style-type: none"> 1. 各子計畫執行人是否依進度執行計畫內容。 2. 各子計畫經費執行情形是否依概算表執行。
法令依據	教育部補(捐)助及委辦經費核撥結報作業要點
使用表單	

109 學年度高職優質化輔助方案計畫申辦流程

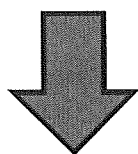
參加 109 學年度高職優質化輔助方案計畫申辦
及輔導訪視說明會



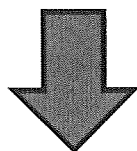
本校召開 109 學年度高職優質化輔助方案計畫
申辦會議



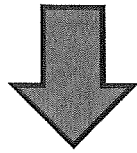
各處室與各科提出申請



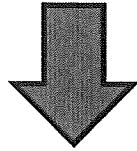
彙整各各處室與各科計畫並上傳給國立苗栗高商



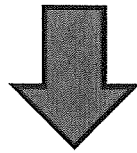
根據委員初審意見進行計畫修改



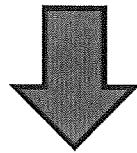
再次上傳修改計畫書給國立苗栗高商



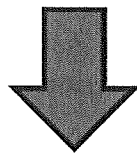
根據委員複審意見進行計畫修改



再次上傳修改計畫書給國立苗栗高商



核定版高職優質化輔助方案計畫書確認



開始執行優質化輔助方案計畫書

【國立嘉義高級工業職業學校】控制作業自行評估表



109 年度

自行評估單位：教務處實驗研究組

作業類別（項目）：高職優質化輔助方案計畫經費執行

評估期間：109 年 1 月 1 日至 12 月 31 日

評估日期：110 年 1 月 15 日

控制重點	評估情形					評估情形說明
	落實	部分落實	未落實	不適用	未發生	
一、各科是否確實依各優質化輔助方案計畫辦理相關研習	V					確實於申請期限內辦理相關研習。
二、各科否確實依各優質化輔助方案計畫核銷相關經費。	V					確實於申請期限內完成經費核銷。
三、						
改善措施：無						
填表人：  複核： 						

註：

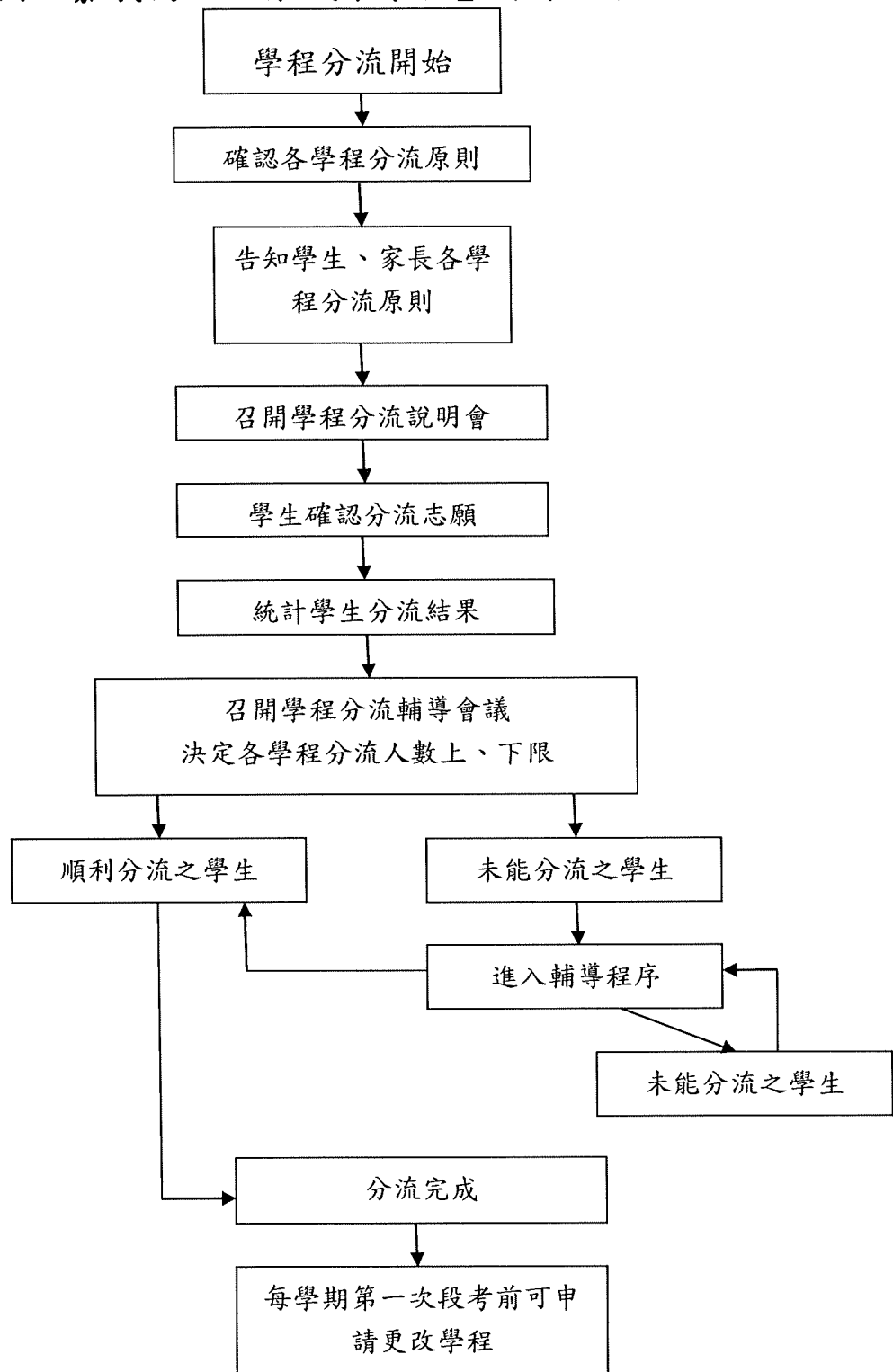
1、機關得就 1 項作業流程製作 1 份自行評估表，亦得將各項作業流程依性質分類，同 1 類之作業流程合併 1 份自行評估表，將作業流程之控制重點納入評估。

2、各機關依評估結果於評估情形欄勾選「落實」、「部分落實」、「未落實」、「不適用」或「未發生」；其中「不適用」係指評估期間法令規定或作法已修正，但控制重點未及配合修正者；「未發生」係指評估期間未發生控制重點所規範情形等，致無法評估者；遇有「部分落實」、「未落實」或「不適用」情形，於改善措施欄敘明需採行之改善措施。

【國立嘉義高級工業職業學校】作業程序說明表

項目編號	LB06-02
項目名稱	學程分流作業
承辦單位	綜高課務組
作業程序說明	<p>一、綜高一下學期第二次段考後辦理之，分流程序如下：</p> <ol style="list-style-type: none"> 1.於試探課程選修輔導會議時，確認本校學程分流與輔導原則。 2.辦理學程分流說明會，對學生說明分流之流程與相關規定。 3.辦理學程分流志願選填並統計之。 4.召開學程分流輔導會議，確認初步分流結果。 5.未能順利分流之學生進入輔導程序。 6.公告分流結果。 7.每學期第一次段考前兩週可申請更改學程。 <p>二、學程完成後，統計選課結果並通知各學程主任與主管。</p>
控制重點	<ol style="list-style-type: none"> 一、各學程需考量本校硬體設施、師資等限制決定最大分流人數。 二、選修人數過少之課程是否開辦，簽陳校長核准。 三、未能順利分流之學生則進入輔導程序，是否符合綜高相關規定。 四、各學程與各班在分流後需重新編班，是否符合常態編班原則。 五、分流原則是否能確保適性分流之目標。
法令依據	一、綜合高級中學實施要點。
使用表單	一、學程分流確認單。

【國立嘉義高級工業職業學校】作業流程圖



【國立嘉義高級工業職業學校】控制作業自行評估表



109 年度

自行評估單位：教務處綜高課務組

作業類別（項目）：學程分流作業

評估期間：109 年 1 月 1 日至 12 月 31 日

評估日期：110 年 1 月 15 日

控制重點	評估情形					評估情形說明
	落實	部分落實	未落實	不適用	未發生	
一、作業流程有效性 (一)作業程序說明表及作業流程圖之製作是否與規定相符。 (二)內部控制制度是否有效設計及執行。	V					
二、學程分流作業 (一)各學程需考量本校硬體設施、師資等限制決定最大分流人數。 (二)選修人數過少之課程是否開辦，並陳校長核准。 (三)未能順利分流之學生則進入輔導程序，是否符合綜高相關規定。 (四)各學程與各班在分流後需重新編班，是否符合常態編班原則。 (五)分流原則是否能確保適性分流之目標。	V					
改善措施：無						
填表人：  複核： 						

註：

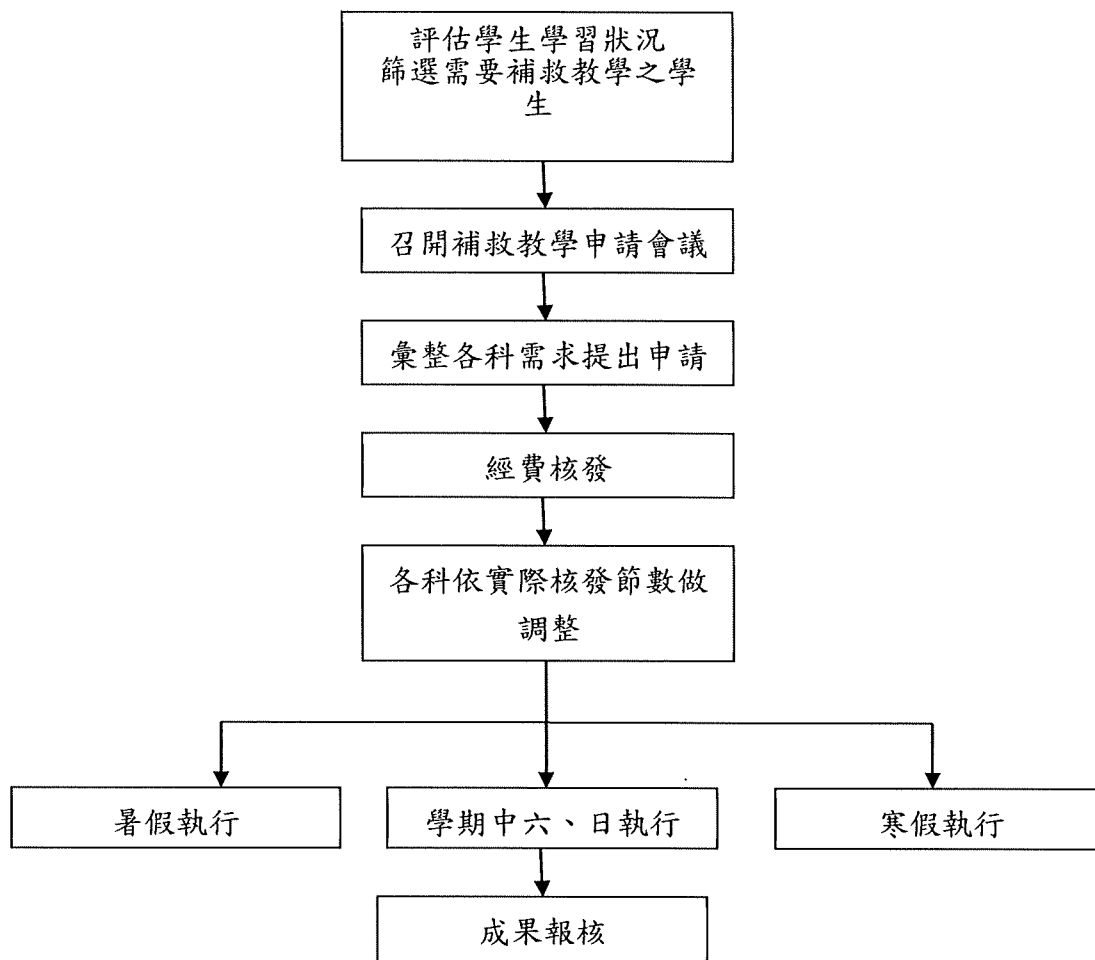
- 1、機關得就 1 項作業流程製作 1 份自行評估表，亦得將各項作業流程依性質分類，同 1 類之作業流程合併 1 份自行評估表，將作業流程之控制重點納入評估。
- 2、各機關依評估結果於評估情形欄勾選「落實」、「部分落實」、「未落實」、「不適用」或「未發生」；其中「不適用」係指評估期間法令規定或作法已修正，但控制重點未及配合修正者；「未發生」係指評估期間未發生控制重點所規範情形等，致無法評估者；遇有「部分落實」、「未落實」或「不適用」情形，於改善措施欄敘明需採行之改善措施。

【國立嘉義高級工業職業學校】作業程序說明表

項目編號	LB07-03
項目名稱	補救教學作業
承辦單位	綜高學務組
作業程序說明	<p>四、 扶助對象(學生符合下列情形之一者，應予學習扶助)：</p> <ol style="list-style-type: none"> 1. 國民中學教育會考成績中，國文、英文、數學任一科列為「待加強」。 2. 任一次學業成績定期考查之學科成績不及格，且在同一年級中為後百分之三十五。 3. 前一學期學科成績不及格，且在同一年級中為後百分之三十五。 <p>五、 辦理原則：</p> <ol style="list-style-type: none"> 1. 符合規定之學生得自願參加學習扶助(家長同意書)。 2. 學校應參照各類型學校相關課程綱要，開設學習扶助課程。 3. 學校得依學生年級、群、科或課程、個別學生特殊需求，研擬具體措施執行，按相同群、科或課程，視需要合班上課，惟不得混合不同年級授課。 4. 學校應依其教學計畫，利用課餘時間辦理學習扶助教學；其辦理方式如下： <ol style="list-style-type: none"> A 學生每人每週至多五節。 B 寒假期間不得超過四十節。 C 暑假期間，不得超過一百二十節。 D 進修部在例假日及寒、暑假辦理為原則，不受前三目規定之限制。 5. 上課場地，以校內為原則。 6. 每班人數以六人至十二人，身心障礙學生專班以五人至十人為原則，超過上開人數時，得增設班級數。同一年級或同一群、科或課程每班未達六人者，得併入其他班級上課。 7. 學校得因應學生之個別差異及發展，於學期中多元開設選修課程，供學生自主選修或選擇適性分版課程，落實補救教學。 <p>六、 擔任學習扶助課程之教師，由學校依下列優先順序聘：</p> <ol style="list-style-type: none"> 1. 學校現職教師。 2. 學校退休教師。 3. 學校儲備教師：指具學校教師資格，且未受聘為學校教師者。 4. 補救教學時間：週六、日、寒暑假開課 5. 成績考查及教學記錄：補救教學結束後需繳交成績及上課教材。
控制重點	<ol style="list-style-type: none"> 一、 是否依學生需求，開設補救教學科目。 二、 補救教學課程是否依學生程度訂定授課內容及進度。
法令依據	四、 教育部國民及學前教育署辦理高級中等學校學生學習扶助方案補助要點。
使用表單	<ol style="list-style-type: none"> 二、 國立嘉義高級工業職業學校補救教學家長同意書。 三、 國立嘉義高級工業職業學校補救教學點名暨成績表。

【國立嘉義高級工業職業學校】作業流程圖

學生成績作業



【國立嘉義高級工業職業學校】控制作業自行評估表



109 年度

自行評估單位：教務處綜高學務組

作業類別（項目）：學生學習評量

評估期間：109 年 1 月 1 日至 12 月 31 日

評估日期：110 年 1 月 15 日

控制重點	評估情形					評估情形說明
	落實	部分落實	未落實	不適用	未發生	
一、是否依學生需求，開設補救教學科目。	V					確實於申請期限內開設補救教學科目
二、補救教學課程是否依學生程度訂定授課內容及進度。	V					確實依學生程度訂定補救教學授課內容。
改善措施：無						
填表人：  複核： 						

註：

1、機關得就 1 項作業流程製作 1 份自行評估表，亦得將各項作業流程依性質分類，同 1 類之作業流程合併 1 份自行評估表，將作業流程之控制重點納入評估。

2、各機關依評估結果於評估情形欄勾選「落實」、「部分落實」、「未落實」、「不適用」或「未發生」；其中「不適用」係指評估期間法令規定或作法已修正，但控制重點未及配合修正者；「未發生」係指評估期間未發生控制重點所規範情形等，致無法評估者；遇有「部分落實」、「未落實」或「不適用」情形，於改善措施欄敘明需採行之改善措施。

