



運動績優獨招

熱情招生 107學年度四年制

- 一、網路報名時間：**107年3月26日(一)**上午10:00至4月20日(五)下午4:00止。
- 二、報名資料寄送截止日：(1)郵寄/107年4月20日(限時掛號郵戳為憑)。
 (2)現場/107年4月20日(上午9:00~下午4:00)。

- 三、報名網址：<http://sjupa.sju.edu.tw/MEnroll>
- 四、術科考試報到時間：**107年5月12日(六)**上午9:00
- 五、術科報到地點：本校百齡堂二樓
- 六、招生系別、名額與運動項目(詳細考試方式請參閱招生簡章)
- 七、運動績優入學獎勵辦法

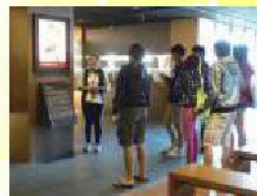
- (1)獲得亞運、(青)奧運會最近一次前8名，四學年度學雜費全額補助及獎勵金10萬元整。
- (2)獲得全國中等學校運動會、全國運動會、高中體總或全國單項協會舉辦全國性之比賽最近三年內前8名者，第一學年度學雜費全額補助。
- (3)未獲前二款資格入學者，第一學年度學雜費以國立科技大學收費標準補助。
- (4)若為團體項目者，需為登錄出賽名單之選手，另符合本條款或本校其他入學獎勵辦法者擇優選一補助。

- 八、經由本校107學年度大學部各項招生考試入學並就讀者，提供第一年住宿獎助。

招生系別	招生名額		招收運動項目
	日間部四技	進修部四技	
電機工程系	2		籃球、羽球 射箭、撞球 游泳、田徑 柔道、棒球 網球、橄欖球 跆拳道 民俗(舞龍舞獅)
數位文藝系	1		
休閒運動與健康管理系	29	1	
創意設計系	1		
觀光與休閒管理系	2		
老人服務事業系	2		
多媒體設計系	2		
合計	39	1	
總計招收名額：共40名			



電機工程系



數位文藝系



休閒運動與健康管理系



創意設計系



觀光與休閒管理系



老人服務事業系



多媒體設計系



電機工程系



以「綠能科技」及「智慧節能」技術為發展主軸。運用既有之綠能與資通訊高階人力與優質設備資源之優勢，培育學生具備三項專業能力：(1)風力發電及太陽能發電技術、(2)智慧電網、電動車輛驅動系統、車用電子、馬達驅動控制等技術、(3)因設立「室內配線」、「自來水管」、「氣體燃料導管配管」、「機械停車設備裝修」國家合格檢定場所，極易取得相關證照。

休閒運動與健康管理系



規劃以「休閒運動」與「健康管理」兩軸心課程為主軸，定位以「休閒運動實務人才」、「運動科學研究人才」、「運動專技裁判及教練」、「運動傷害防護與緊急救護人才」、「銀髮族健康促進人才」、「體適能指導人才」、「健康產業經營人才」與「健康科學研究人才」為培育目標。

老人服務事業系



因應社會高齡化趨勢，課程涵括「長期照顧模組」與「社會工作模組」並以結合仁寶電腦健康雲智慧健康生活照顧系統及髮型體適能活動設計帶領為創新服務模式，培育照顧與健康促進產業專才，或高齡服務專業社工人員，更連結國內聲譽卓越的雙連安養中心及日本安養第一品牌元氣集團經營管理實務能力經驗，融入教學與實習，提升學生實務能力並幫助學生適應職場挑戰。

數位文藝系



秉持「文創為本、數位為用」宗旨，培育文化創意應用與數位內容創新專業人才。提供文創及數位媒體整合課程，結合實務專題製作及企業實習機會，培養學生能應用影音圖文設計，包裝在地化故事的數位加值應用能力及職場競爭力。

觀光與休閒管理系



培育觀光領隊導遊與旅遊規劃（觀光旅遊服務模組）及休閒餐旅服務與微型創業（休閒餐旅服務模組）。透過業師實務課程、輔導專業證照與參賽體驗，並於校內實習旅行社、實習旅館、實習輕食吧、暑期業界實習、學期業界實習，俾以順利銜接職場。

多媒體設計系



引導學生從「匠」提升為「師」，著重設計美學、資訊科技與人文通識學能。透過跨領域專業師資與特色課程以及產學合作專題製作，培育學生三大核心競爭力：設計美學與資訊科技跨領域整合力、互動媒體與特效動畫設計力以及實務產出製作力。

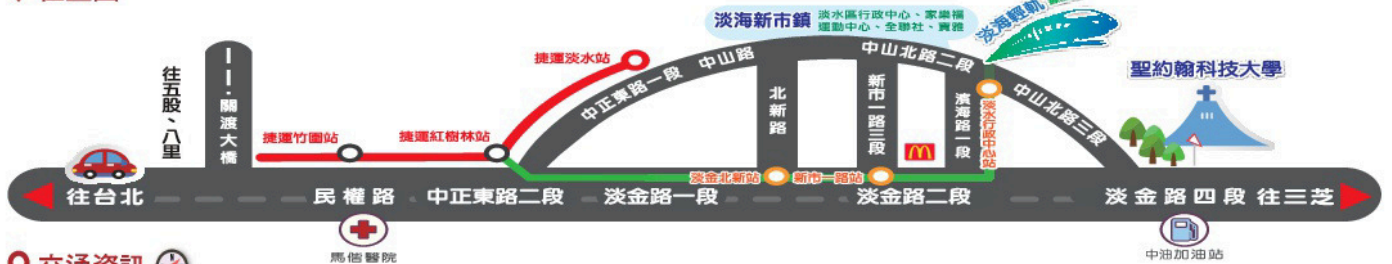


創意設計系

本系提供充分的軟硬體設施，讓學生自由發揮設計潛能及軟實力，輔以「設計四大天王」業界師資的熱心帶領，磨練出學生堅強的設計實力，並在國內外比賽中大放異彩。擁有全國首創的「創意設計總部」讓師徒制磨練與產業無縫接軌，旗艦型「3D列印設計中心」打造學生夢想中的新創客平台。



位置圖



交通資訊

自行開車；建議交通路線如下，或可參考本校地圖

【大台北地區以外】

A. 經由國道一號：

- ▶ 路線一：五股交流道出口→過關渡大橋→往淡水方向→淡金路（往三芝方向）→本校
- ▶ 路線二：重慶北路交流道出口→承德路→大度路→往淡水→淡金路（往三芝方向）→本校

B. 經由國道三號：

- ▶ 中和交流道→台64線→五股第1出口→龍米路→關渡橋→淡金路→本校

【台北、新北市】

承德路→大度路→往淡水→淡金路（往三芝方向）→本校

搭乘大眾運輸工具：

【台北車站往聖約翰】

- A. 台北火車站→捷運淡水線（至紅樹林站下車）→搭乘「818」號公車→至本校
- B. 台北火車站→捷運淡水線（於淡水站下車）→搭乘往三芝、金山、基隆方向客運巴士→至本校

【基隆往聖約翰】

基隆火車站→火車站後方「基隆客運、淡水客運聯營車站」→搭乘往淡水方向公車→本校